

MatHolding

Estado de información no financiera 2025

A small green seedling with two leaves growing out of a rock in a body of water, with water droplets and bubbles around it.

Índice

01. Carta del Presidente	4
02. 2025 en cifras	5
03. Grupo MatHolding	7
04. Retos, tendencias y oportunidades	21
05. Nuestro compromiso con el desarrollo sostenible	27
06. Gestión responsable	47
07. Gestión medioambiental	59
08. Gestión del talento	73
09. Firmantes	87
10. Anexos	89

Carta del Presidente



Pau Relat
Presidente MatHolding

Pocas empresas, pueden celebrar 90 años y hacerlo en su mejor momento. Por eso 2025 ha sido un año importante para MatHolding: el del **90 aniversario de la fundación de Industrias Químicas del Vallès**, el origen de nuestro grupo, y también de STF, la empresa que integramos en la división de agua de MatHolding en 2017. Poder celebrar 90 años es sin duda un motivo de orgullo: por el trabajo bien hecho que nos ha permitido llegar hasta aquí, y por todo el que queremos hacer aún.

La agricultura y el agua, los dos pilares de actividad de MatHolding, son dos sectores estratégicos para el futuro de la población y del planeta; se ven y se verán afectados por **fuertes disrupciones tecnológicas**, con un foco claro hacia la **sostenibilidad: ambiental, pero también económica y social**. Y desde MatHolding apostamos por participar en esta transformación. Con las soluciones tecnológicas diseñadas para contribuir a sistemas agrícolas más eficientes y resilientes y para optimizar la gestión de los recursos hídricos. **La sostenibilidad es intrínseca a nuestro negocio**.

Para el grupo, 2025 también ha sido importante porque **hemos creado Ceresia**: la marca que engloba nuestros negocios en agricultura. Desde la sanidad vegetal y el riego de precisión, con nuestras dos compañías pilares, **IQV** y **Regaber**, y con las nuevas empresas creadas en el último lustro, **VEGGA** y **TerraNostra**, que este año ha dado su primera cosecha de almendras y olivas. A nuestra experiencia le hemos añadido **Altinco**: una inversión que nos complementa con equipo y capacidades y que amplía el catálogo de sanidad vegetal con biosoluciones y productos de residuo cero, una categoría clave para crecer dando respuesta a nuevas necesidades de mercado.

Sobre todo, **Ceresia es una apuesta por construir la agricultura del futuro**. Desde la península ibérica, entendiendo y acompañando a los agricultores y a la cadena de valor del sector para hacer frente a unos retos que transformarán aún más el sector primario.

En la **división de aguas, Aquestia, STF e Hidroglobal** avanzan en su mejora operacional y en la construcción de sinergias. La racionalización de la huella industrial del grupo en el mundo, destacando la puesta en marcha de la planta en la India, permite mejorar la rentabilidad y afrontar las perspectivas de crecimiento.

En cuanto a resultados, **2025 ha sido el mejor de la historia**: para el grupo y para cada una de las divisiones. El contexto ha sido ambiguo: este año la climatología nos ha favorecido, pero, en cambio, los tipos de cambio de las divisas nos han jugado en contra. Aun así, hemos conseguido estos resultados gracias a nuestra aproximación al mercado como grupo capaz de **aportar productos de primera calidad y un servicio excelente** en sectores estratégicos de crecimiento. Y también gracias a **la constante confianza de los accionistas**, con una política de reinversiones que nos ha permitido en todo momento capturar las oportunidades que nos hacen fuertes para continuar creciendo.

A menudo decimos que en MatHolding **construimos el futuro con la mirada larga y ambición global**. Somos un **grupo fuertemente internacionalizado** y con equipos en una quincena de países. Este año **hemos crecido un 6% en plantilla** y ya **somos casi 1.300 personas**, comprometidas con unos valores y una manera de hacer que nos identifican. Hoy, cuando el mundo vive momentos convulsos y la incertidumbre se ha convertido en la nueva normalidad, nos aferramos a nuestro legado y a nuestros compañeros de viaje para mirar hacia adelante, visualizar hacia dónde queremos ir y actuar con el convencimiento de que **construir el propio camino es la manera más sólida de avanzar**.

2025 en cifras

SOCIAL



1.276

personas empleadas
6% incremento plantilla

92.000

euros en donaciones
y patrocinios

MEDIO AMBIENTE



91.898

toneladas producidas
de CO2

1,5M

árboles gestionados
en plantaciones
de TerraNostra

GOBIERNO



► *Global Corporate
Compliance
Program*

NEGOCIO



+8%

Aumento de ventas
respecto a 2024

+15%

Aumento EBITDA
repecto a 2024

70%

ventas internacionales

18

centros de
operaciones industriales



Grupo MatHolding

Grupo MatHolding | Estado de información no financiera 2025

MatHolding

MatHolding es un grupo industrial multinacional de origen español y accionariado familiar, líder en soluciones y tecnologías para la gestión **sostenible y eficiente de la agricultura y del agua.**

La sostenibilidad es un valor intrínseco en nuestro negocio: impulsamos una agricultura más sostenible y una mejor gestión de los recursos hídricos con soluciones eficientes e innovadoras.

La historia del grupo se remonta a 1935 y se ha construido sobre **la confianza en las personas, el compromiso y la innovación.** Con adaptabilidad y visión a largo plazo que validan nuestra experiencia en el mercado.

Gracias a nuestra labor, **aseguramos la producción de alimentos y el acceso a agua limpia, generamos crecimiento económico** en el territorio donde operamos y en los grupos de interés con los que tenemos relación, a la vez que oportunidades laborales estables, inclusivas y de calidad, compartiendo nuestro *know-how* y *expertise*.



Empowering
Sustainable
Futures

PROPÓSITO

Contribuir a la sostenibilidad de la agricultura y de los recursos hídricos mediante soluciones eficientes e innovadoras.

Valores

La definición de los valores de MatHolding es fruto de un trabajo realizado con la Cátedra Ethos-Universitat Ramon Llull, con quien el grupo firmó en febrero de 2025 un convenio de colaboración para impulsar la investigación en ética aplicada. El acompañamiento de la Cátedra permitió un ejercicio de revisión más alineada con el **impacto real del negocio y con los principales retos éticos, sociales y ambientales del sector de la agricultura y del agua**. Se reforzó así la integración de la ética y la responsabilidad social corporativa en la estrategia y toma de decisiones de MatHolding.

COMPROMISO

Con los valores fundacionales de una empresa familiar.

INNOVACIÓN

Para desarrollar soluciones eficaces y afrontar los grandes desafíos de la agricultura y del agua.

CONFIANZA

Para construir relaciones sólidas con todos nuestros grupos de interés.

SOSTENIBILIDAD

Como motor de transformación de la agricultura, los recursos hídricos y el territorio.

VISIÓN

Para construir el futuro del grupo y de nuestros partners con una ambición responsable.

90 años de crecimiento industrial: visión global en agricultura y agua

El grupo MatHolding ha crecido en los sectores de la agricultura y gestión del agua de manera orgánica e inorgánica, con la clara **voluntad de ser globales y líderes mundiales** en los sectores en los que opera.

El negocio tiene su origen en **1935**, cuando se constituyó **Industrias Químicas del Vallès S.A., (IQV)**, para fabricar sulfato de cobre para la agricultura. En **1980**, los accionistas iniciaron la distribución de los innovadores **sistemas de riego por goteo en Iberia: Regaber**, de riego de precisión, es una empresa clave en la **transformación y modernización de la agricultura en Iberia**. El crecimiento del negocio propició que en **2003** se decidiera la creación de **Hidroglobal** para abordar los proyectos urbanos e industriales.

En **2005** se crea el **grupo MatHolding**, en una nueva etapa de **profesionalización y crecimiento con visión global**, expansión internacional y diversificación industrial.

Con la misma inquietud innovadora, en **2014** se inicia una **estrategia de adquisición** de proveedores de sistemas de gestión de agua, con la incorporación de las compañías DOROT, OCV, ARI- fusionadas en 2021 bajo el nombre de **Aquestia**. Reforzando esta estrategia industrial, en **2017** se adquiere una **participación mayoritaria en STF**, que en **2024** se refuerza con la **integración de SI y Yamit**.

En **2022**, se constituyen las sociedades **TerraNostra**, de modernización y gestión de fincas; y **VEGGA**, de digitalización agrícola, participada al 50% con Sistemes Electrònics Progrés.

Desde la experiencia de 90 años en agricultura y con la vocación de seguir liderando la transformación del sector, **MatHolding crea Cerestia en 2025**. Cerestia es una **marca paraguas** que integra los negocios agro del grupo; es un **ecosistema integral**



1935

de soluciones y tecnología que responde a la visión estratégica del grupo sobre el futuro de la agricultura.

2025 ha sido el año del **lanzamiento al mercado de CERESTIA** y el proyecto ha dado los primeros pasos con fuerza. En el mes de septiembre se adquirió **Altinco** para reforzar la apuesta por una sanidad vegetal que incorpora biosoluciones.

Se firmó un acuerdo con el **Banco Santander** para impulsar la modernización del campo español a través de **TerraNostra**.

Se incorporó a **ModpoW AgriTechnologies como socio estratégico** en la dirección agronómica de Cerestia para reforzar la estrategia de acompañar a los agricultores en la **transformación hacia una agricultura más sostenible y eficiente**.

1955

1940

1935



MatHolding



1980

CERESTIA

TerraNostra

2022

VEGGA

2022

altinco

2025

1994

A.R.I.

1985

2020

OCV

Aquestia

2018

2021

DOROT

SI
YAMIT
FILTRATION

2014

2024

STF

2017

hidroglobal

2003

Servicio local, presencia internacional

El grupo MatHolding lo formamos **más de 1.300 personas distribuidas en 15 países**. El 70% de las ventas del grupo se producen fuera de España.

Sede central: Parets del Vallès (Barcelona, España)
MatHolding Parets, carrer del Garbí 3, Pol Ind Can Volart
08150 Parets

18

Centros de Operaciones Industriales
(entre plantas de producción, ensamblaje
y almacenes de distribución, en España,
Israel, India, China, Estados Unidos,
Italia, Brasil y México)

+140

Países donde ofrecemos servicio

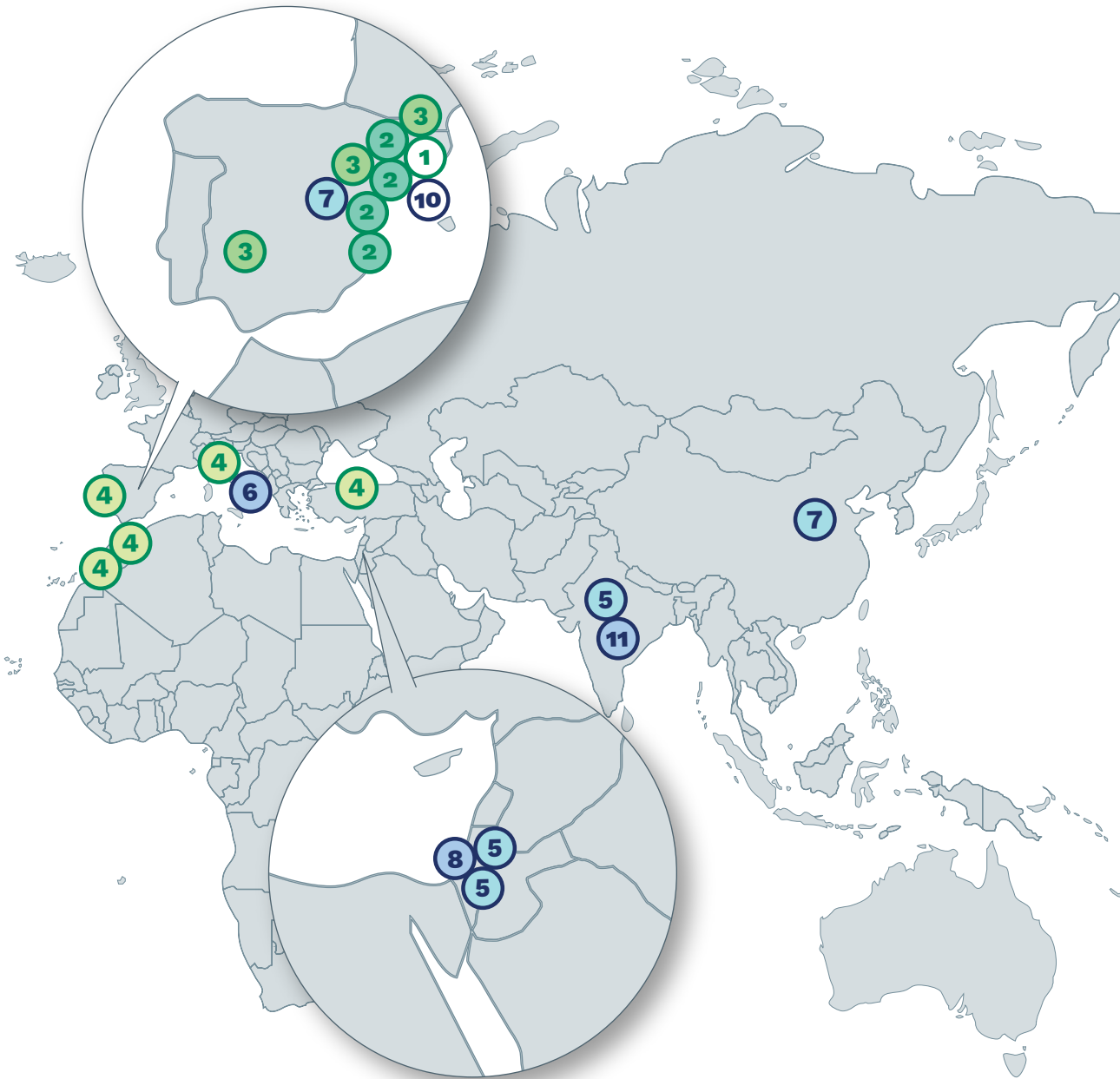
17

Países con presencia local
España, Israel, India, China, Estados
Unidos, Portugal, Turquía, Marruecos,
Italia, Alemania, Francia, México,
Costa Rica, Chile, Brasil, Argentina,
Emiratos Árabes Unidos

1.276

Personas del Grupo MatHolding





CERESTIA



- 1 Sede:**
 - ▶ Sede Central: Parets del Vallès
- 2 Plantas de producción Crop Care (IQV + Altinco):**
 - ▶ Mollet, Cheste, Quart de Poblet, Mollerussa
- 3 Centros operativos:**
 - ▶ Regaber: Parets del Vallès
 - ▶ TerraNostra: Extremadura
 - ▶ VEGGA: Palau d'Anglesola
- Delegaciones Comerciales:**
 - ▶ 13 delegacions en España + Portugal
- 4 Filiales:**
 - ▶ IQV: Turquía, Portugal y Italia
 - ▶ Altinco y Regaber: Marruecos

WATER DIVISION



AQUESTIA

- 5 Plantas de producción:** Israel (2), India, EE. UU.
- 6 Planta de ensamblaje:** Italia, México, Brasil

STF

- 7 Plantas de producción:** Monzón (Huesca), China
- 8 Planta de ensamblaje:** Israel
- 9 Almacén de distribución:** EE. UU.

Hidroglobal

- 10 Sede:** Parets del Vallès
- 11 Planta de ensamblaje:** India

Visión estratégica

MatHolding es un **grupo multinacional de accionariado familiar**, con una sólida base industrial y una visión a largo plazo orientada a liderar la **transformación de los sectores de la agricultura y la gestión del agua** hacia modelos más sostenibles, eficientes y rentables.

A lo largo de sus 90 años, el grupo ha construido una identidad propia basada en la cultura del esfuerzo y la humildad, con ambición y atrevimiento. A esta cultura le llamamos el **MatWay**: una forma de hacer que gira siempre alrededor del propósito, del por qué y el para qué.

Esta visión permite al grupo anticiparse a las tendencias del mercado e impulsar inversiones estratégicas a nivel internacional.

El grupo estructura su actividad en **dos divisiones –agricultura y agua–** que comparten una fuerte orientación industrial y una clara vocación de liderazgo.

La **agricultura** se enfrenta a una profunda **transformación de su cadena de valor**, debido a los desafíos globales del **cambio climático y el aumento de la población**.

Desde MatHolding cubrimos tres de los principales pilares de esta cadena: **la infraestructura de riego y sensorización; los insumos (fitosanitarios y nutrientes) y la digitalización**. Desde la

excelencia en los negocios que nos caracteriza, nos focalizamos en cultivos estratégicos en la Península Ibérica- leñosos y hortícolas- para construir un modelo único y diferencial para acompañar a los agricultores y liderar la transformación del sector.

La **gestión del agua** representa en sí misma un **reto inmediato y estructural** en un contexto global marcado por una **presión creciente sobre los recursos hídricos**, el cambio climático, la expansión urbana e industrial y los patrones de consumo insostenibles.

Para MatHolding es una **oportunidad estratégica** para dar respuesta a los retos del sector mediante soluciones que combinan experiencia industrial en filtración, conducción, control hidráulico y tratamiento de agua con **soluciones digitales innovadoras y sostenibles**. Los mercados de infraestructura de riego, reutilización de agua y desalinización son tres grandes áreas estratégicas para el grupo.

CERESTIA



altinco

Regaber

TerraNostra VEGGA

En 2025, MatHolding lanzó al mercado **Cerestia**, un **ecosistema integral de soluciones y tecnología para el campo**.

Cerestia nace de la sinergia de las empresas agro del grupo: **IQV**, sanidad vegetal, fundada en 1935; **Regaber**, riego de precisión, desde 1980; **VEGGA**, digitalización agrícola, desde 2022; y **TerraNostra**, modernización y gestión de fincas, desde 2022; y **Altico**, adquirida en septiembre de 2025.

Cerestia tiene como objetivo acompañar al agricultor en toda la cadena de valor, para hacer frente a los retos del sector y liderar la transformación de la agricultura.



WATER DIVISION



Aquestia

STF



En la división de aguas, MatHolding se consolida como un **referente mundial** en la fabricación de sistemas de conducción, control y filtración de agua para usos agrícolas, industriales y municipales.

Aquestia lidera globalmente los sistemas de conducción y control hídrico; **STF** es referente internacional en filtración y tratamiento de agua, reforzada con la integración de **Yamit Filtration y SI Irrigation Systems** como activos industriales clave; e **Hidroglobal** desarrolla proyectos integrales de infraestructura hidráulica.

Las **sinergias industriales** permiten ofrecer una propuesta de **valor diferencial a nivel global**. España, India, China y Estados Unidos se suman a Israel como **hub internacional** del grupo, desde el que se articula una oferta integral para los gestores hídricos.



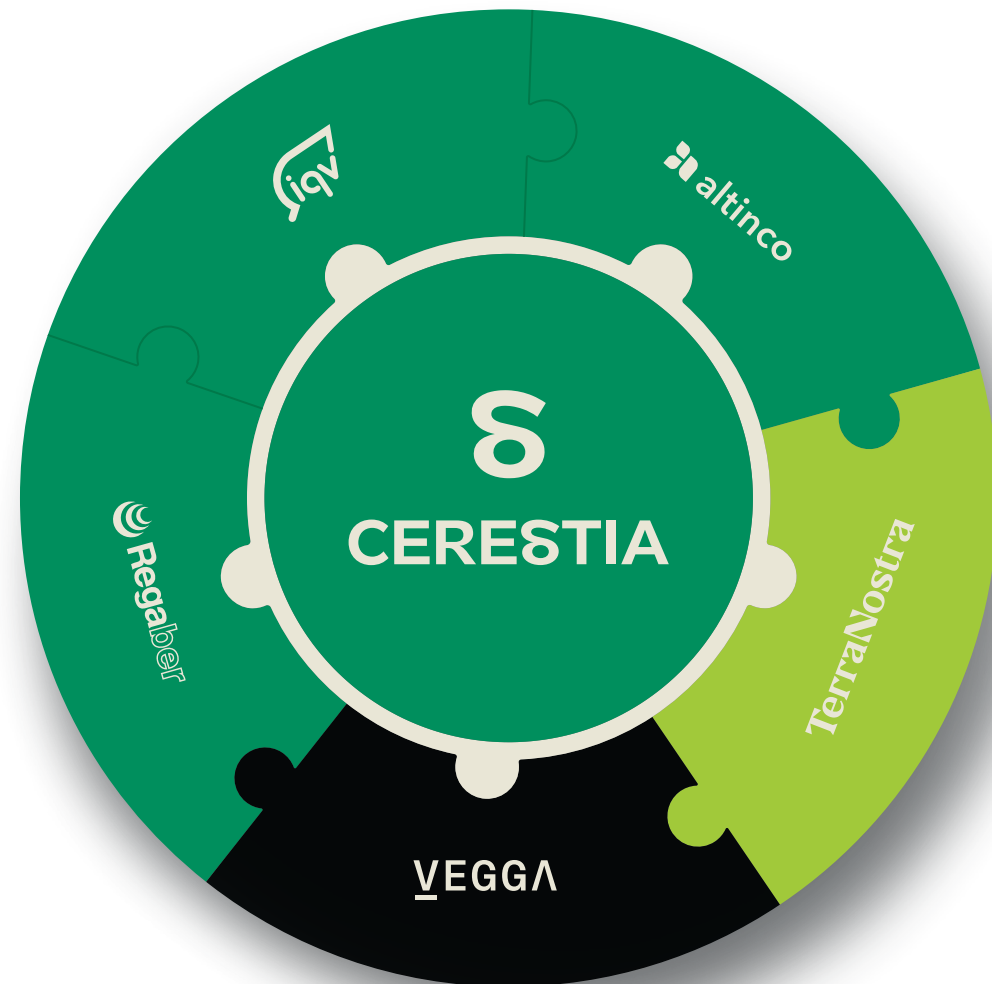
Cerestia

#PushingAgricultureForward

Cerestia es una propuesta única que integra los **servicios de sanidad vegetal, riego de precisión, digitalización y transformación y modernización de fincas** con una visión integral de las compañías agro del grupo y desde el conocimiento agronómico de **90 años en el sector**.

Cerestia se construye para ser la **referencia en conocimiento y acompañamiento agronómico**, y está respaldada por las estructuras y los expertos de cada una de las empresas que forman la división agro del grupo.

El modelo Cerestia se adapta de forma flexible a cada cliente y cultivo, con el objetivo de **generar resultados reales, medibles y sostenibles** para impulsar la competitividad del sector y la evolución continua de las explotaciones.





CERESTIA CROP CARE

IQV: Líder mundial en sales de cobre, especializado en soluciones de protección fitosanitaria basadas en cobre y metalaxil. Tiene tres **plantas de producción** en España (Mollet, Cheste y Quart de Poblet), y **filiales** en Portugal, Italia y Turquía.



Altinco: Especializada en biosoluciones para sanidad vegetal, forma parte de Cerestia desde septiembre de 2025. La empresa fundada en **Mollerussa en 1994**, fabrica biosoluciones sin residuos. Cuenta con un equipo de **35 personas** y presencia en **más de 20 países**.



Regaber

Empresa pionera que introdujo el **riego por goteo en la península ibérica desde 1980**. Diseña soluciones propias y distribuye equipos de las principales marcas del mercado en riego de precisión, infraestructuras de riego y control de canales. Está presente también en jardinería urbana. **Opera en España, Portugal y Marruecos.**



VEGGA

Plataforma digital de agricultura de precisión creada en **2022**, al **50%** junto con **Sistemes Electrònics Progrés**. Integra tecnologías fiables y eficientes para la **gestión digital de cultivos y fincas**, en colaboración con entidades como IRTA, BASF o ModpoW. Sus módulos aportan valor en **riego, fertilización, sanidad vegetal, monitoreo agroclimático y medición de resultados**, facilitando la toma de decisiones basada en datos.

Opera principalmente en **España y Portugal**, y tiene presencia en **20 países más**, destacando **Italia y Chile**.



TerraNostra

Proyecto para transformar y modernizar explotaciones agrícolas. Está dirigido a agricultores que quieren transformar sus fincas medianas a cultivos de alto valor, como olivar y almendro, en modelo intensivo y superintensivo. **Favorece la profesionalización del sector, el relevo generacional y la revitalización de los territorios rurales**. Es un escaparate para las mejores prácticas de Cerestia en soluciones y productos.

En su primer **Centro Operativo** gestiona **1.000 hectáreas en Extremadura**.

ALIANZA ESTRATÉGICA

Cerestia sitúa el conocimiento agronómico en el centro de su estrategia. Para ello, el grupo ha llegado a un acuerdo con **ModpoW AgriTechnologies** como **socio estratégico en la dirección agronómica de Cerestia**. ModpoW, firma fundada en 2010, opera en la península ibérica, Francia, Marruecos y Estados Unidos.

Water Division

#DirectingTheFlow

La división de aguas de MatHolding representa el **compromiso del grupo con la gestión eficiente, segura y sostenible del agua**. Reúne la experiencia y capacidad industrial del grupo en gestión hídrica a nivel global.

Las empresas que la integran están especializadas en el **diseño, fabricación y comercialización de sistemas** para el **tratamiento, la filtración, la conducción y el control del agua y otros líquidos**.

Sus soluciones se aplican en **sectores industriales, agrícolas y municipales**. La división de aguas del grupo ofrece una **propuesta integral que abarca toda la cadena de valor** y garantiza **eficiencia, calidad y alta capacidad de adaptación a las necesidades del mercado**.





Aquestia

Es líder global en válvulas hidráulicas para el control, monitoreo y gestión integral de sistemas de conducción de líquidos en entornos agrícolas e industriales. Opera con plantas de producción en Israel, Estados Unidos y la India, y cuenta con filiales en más de 10 países en Europa, América y Asia.

La marca nace de la integración en 2022 de Dorot, ARI y OCV, que hoy combinan su experiencia bajo una única propuesta global.



STF

Es un referente mundial en filtración y tratamiento de agua para los sectores agrícola, industrial y municipal. Especialista en el diseño y fabricación de sistemas de filtración y soluciones metalúrgicas para infraestructuras hidráulicas, forma parte de MatHolding desde 2017.


Con plantas de producción en España y China, planta de ensamblaje en Israel y almacén de distribución en Estados Unidos, STF amplió en 2024 su capacidad global con la incorporación de los activos de Yamit Filtration y SI Irrigation Systems.



hidro global

Está especializada en soluciones para la gestión integral del ciclo del agua, con foco en entornos urbanos e industriales. Su actividad abarca desde la captación, conducción y tratamiento hasta la devolución o reutilización del recurso, mejorando la eficiencia hídrica a lo largo de toda la infraestructura.

Actualmente, cuenta con presencia internacional y una filial en la India.



Retos, tendencias y oportunidades

Retos, tendencias y oportunidades

El **crecimiento de la población mundial** y el **cambio climático** son dos factores globales que tienen y van a tener un **impacto profundo en el desarrollo de la humanidad** en las próximas décadas. En este escenario, el sector agrícola y la gestión del agua se ven obligados a una transformación profunda para adaptarse a las nuevas condiciones y necesidades.

La agricultura es un sector necesario para la alimentación de la población, pero también para la salud del planeta: las cumbres de la COP de las Naciones Unidas reconocen que la agricultura es un **sector clave para combatir el cambio climático**: por su **capacidad de absorción de carbono**, y desde su contribución a la **seguridad alimentaria y bioeconomía**, consolidándose como parte esencial de las estrategias climáticas globales.

Pero, por otro lado, el sector agrícola consume aproximadamente el **70 % del agua dulce a nivel mundial**. La FAO proyecta que **para 2050 las necesidades de agua para agricultura aumentarán un 50 %** debido al crecimiento de la población y la mayor demanda de alimentos. Al mismo tiempo, los **recursos hídricos se están reduciendo** por el cambio climático y las deficiencias de gestión. Esto impulsa la necesidad de modernizar los sistemas e infraestructuras y, además, recurrir a nuevas fuentes de agua.

La **regeneración, reutilización y desalación** se consolidan como **recursos complementarios**. A nivel mundial, se calcula que sólo el 11 % del agua residual doméstica e industrial se reutiliza. En agricultura, **Israel** es el país más avanzado con el **87% del agua reutilizada en agricultura**, mientras que en otros países como Estados Unidos este índice es inferior al 10%.

Desde MatHolding impulsamos soluciones industriales y tecnológicas diseñadas para proteger la agricultura y optimizar la gestión del agua: la sostenibilidad está intrínseca en nuestro negocio y guía la innovación de nuestras soluciones para contribuir a sistemas agrícolas más eficientes y resilientes y al uso responsable de los recursos hídricos.

Estamos en un momento en el que la **tecnología provoca grandes disrupciones** en todos los sectores, y el agua y la agricultura no van a quedar al margen. Desde MatHolding apostamos por **participar de esta transformación** desde nuestra solidez y conocimiento de mercado y con la **visión a largo plazo** de liderar los sectores en los que operamos.



S Agricultura

El sector agrícola opera en un contexto de **creciente complejidad**. Además de los factores globales mencionados, se le suma una **profunda transformación estructural**, caracterizada por la industrialización y profesionalización de las explotaciones, la transición hacia cultivos mecanizables y nuevas variedades, así como una **mayor exigencia regulatoria en materia ambiental** y cambios en los hábitos de consumo, que presionan la capacidad productiva del sistema agroalimentario.

Este escenario exige producir **más alimentos, con menos recursos y de forma más sostenible**, garantizando al mismo tiempo la **viabilidad económica de las explotaciones** y el equilibrio social y territorial.

Cerestia representa la **oportunidad estratégica de MatHolding** para acompañar la transformación del sector agrícola en Iberia mediante una **propuesta integral de soluciones y tecnología para el campo**.

Cerestia contribuye a mejorar la **toma de decisiones, la eficiencia productiva y la sostenibilidad económica** de las explotaciones con su propuesta integral que agrupa **sanidad vegetal, riego de precisión, digitalización, modernización y gestión integral de fincas**.

Entre los principales retos a los que se enfrenta el sector destacan:



Sostenibilidad ambiental

- ▶ Optimización del uso de químicos
- ▶ Uso eficiente del agua
- ▶ Reducción de huella de carbono



Sostenibilidad económica

- ▶ Digitalización
- ▶ Industrialización
- ▶ Nuevas variedades y cultivos
- ▶ Concentración de tierras



Sostenibilidad social

- ▶ Relevo generacional
- ▶ Equilibrio territorial
- ▶ Desarrollo rural y equilibrio territorial

Gestión del agua

La gestión del agua se enfrenta a un entorno condicionado por factores globales y estructurales. **Casi dos tercios de la población mundial experimentan escasez severa de agua durante al menos un mes al año, y más de dos mil millones de personas viven en países donde el suministro de agua es insuficiente.** Esta es nuestra motivación para promover soluciones innovadoras y sostenibles que ayuden a conservar y optimizar este recurso tan valioso.

El agua conecta todas las facetas de la vida: es esencial para la **supervivencia humana**, la **agricultura**, la **industria** y los **ecosistemas**. Sin embargo, el **crecimiento de la población**, el **cambio climático** y los **patrones de consumo insostenibles** plantean importantes amenazas para su disponibilidad y calidad. Este escenario exige evolucionar los modelos de gestión del agua hacia sistemas **más eficientes, resilientes y sostenibles**, capaces de optimizar el uso del recurso hídrico a lo largo de toda la cadena de valor y de responder a un entorno regulatorio cada vez más exigente en materia de calidad, reutilización y trazabilidad.

La **división de aguas de MatHolding** —integrada por **Aquestia**, **STF e Hidroglobal**— representa la oportunidad estratégica del grupo para dar respuesta a estos retos mediante una propuesta industrial y tecnológica integrada.

Las sinergias naturales entre las compañías de la división, basadas en la complementariedad de sus capacidades en control y **conducción hidráulica, filtración y tratamiento del agua**, y desarrollo de **proyectos integrales de gestión hídrica**, permiten contribuir a una gestión del agua alineada con las necesidades ambientales y sociales actuales.

Entre los principales retos a los que se enfrenta el sector destacan:



Sostenibilidad ambiental

Una gestión eficiente del agua que permita:

- ▶ Optimizar el uso
- ▶ Evitar el mal uso
- ▶ Evitar las pérdidas



Sostenibilidad económica

La tecnología, la monitorización y la gestión en tiempo real (digitalización) permiten:

- ▶ Tomar mejores decisiones
- ▶ Evitar pérdidas
- ▶ Reducir costes



Sostenibilidad social

Una mejora a nivel social basada en:

- ▶ La mejora de las infraestructuras hídricas
- ▶ La mejora del acceso al agua potable



#MatWay

Nuestro compromiso con el desarrollo sostenible

Una cultura corporativa que nos define: el *MatWay*

MatHolding somos una multinacional industrial que hemos desarrollado una **cultura corporativa propia** alineada con los valores fundacionales de una **empresa de propiedad familiar**: el compromiso, la confianza y la visión, la innovación y la sostenibilidad. En este año especial del **90 aniversario de la fundación de MatHolding**, ponemos en valor esta cultura que nos identifica y que nos guía en la ambición de crecimiento. Le llamamos el **MatWay**:

una forma de hacer que gira siempre alrededor del propósito, del por qué y el para qué.

#WeAreMat representa a todas las personas que formamos parte del grupo. En 2025, MatHolding impulsamos diversas acciones internas orientadas a reforzar la cohesión, el alineamiento estratégico y el sentimiento de pertenencia.



Manifiesto

MatWay nos marca el camino para crecer sin perder nuestra esencia, nuestra identidad.

MatWay bebe de nuestros valores fundacionales, los de una iniciativa familiar convertida en un grupo industrial global.

MatWay es...

- ▶ **Pensar siempre más allá del qué: es el cómo y el por qué.**
- ▶ **Trabajar con ambición y atrevimiento, sin miedo a equivocarnos.**
- ▶ **La visión a largo plazo y la adaptabilidad al entorno.**
- ▶ **La cultura del esfuerzo y la humildad.**
- ▶ **Pasión y discreción. Es coherencia.**
- ▶ **La confianza de haber llegado hasta aquí, ganando un lugar en el mundo entre gigantes.**

Es, sobre todo, el trabajo de cada día de un equipo comprometido y capaz de liderar el futuro que imaginamos y construimos juntos.



Impacto positivo en nuestros grupos de interés

En MatHolding identificamos como grupos de interés implicados de manera directa o indirecta en las operaciones de la compañía a: clientes y consumidores finales; accionistas y socios; empleados/as y representantes sindicales; proveedores; competencia; administraciones públicas e instituciones; medios de comunicación; sociedad y comunidades locales.

La coherencia y la confianza labrada a lo largo de los 90 años de actividad del grupo es la base de la relación entre el grupo MatHolding y nuestros grupos de interés. Forma parte del ADN de la compañía el alinear el negocio con nuestros compromisos sociales, económicos y medioambientales. Entendemos que la comunicación con todos los grupos de interés es esencial para cumplir nuestra misión de liderar la transformación sostenible de la agricultura y la gestión del agua.



Empleados/as y representantes sindicales



Clientes y consumidores



Accionistas y socios



Competencia



Medios de comunicación



Proveedores



Sociedad y comunidad



Administraciones públicas e instituciones



MatConnect: nueva intranet para el grupo MatHolding

Todo el personal del grupo está conectado internamente a través de canales de comunicación bidireccionales.

En 2025 se lanzó **MatConnect**, la nueva intranet corporativa del grupo, concebida como una herramienta para impulsar la colaboración interna y reforzar la conexión entre los equipos a nivel global. En una primera fase, el despliegue del proyecto se ha hecho en la península ibérica y está previsto que se extienda de forma progresiva al conjunto de las 1.300 personas que integran MatHolding en todo el mundo.

En el ámbito de la división de aguas, Aquestia utiliza la aplicación móvil **Connecteam** como herramienta de comunicación interna, facilitando la conexión y el intercambio de información entre las personas de sus distintos centros de producción.



MatHolding Global Summit

MatHolding Global Summit: el 12 de mayo de 2025 en la Fundació Joan Miró, en Barcelona, el grupo celebró su mayor evento corporativo interno, coincidiendo con la **conmemoración de los 90 años de la fundación de Industrias Químicas del Vallès**, empresa que dio origen al grupo, y también de STF, fundada en 1935 e incorporada a MatHolding en 2017.

La reunión congregó a 120 personas de los equipos de management procedentes de una decena de países. **El presidente del grupo, Pau Relat**, realizó un balance del ejercicio anterior y compartió los principales hitos estratégicos, entre ellos el lanzamiento de Cerestia, la nueva imagen corporativa de MatHolding y la visión estratégica de las divisiones de agricultura y agua. Asimismo, se llevó a cabo un reconocimiento a la familia fundadora Matosas, poniendo en valor la trayectoria, los valores y la forma de hacer de un grupo de origen familiar.

La Summit continuó el 13 de mayo con reuniones de trabajo por divisiones, con los equipos de Cerestia reunidos en IESE y los de la división de aguas en la sede de STF en Monzón, con el objetivo de **profundizar en las prioridades estratégicas y reforzar la colaboración entre equipos**.





#WeAreMat

Dinars de Nadal

Es tradición que los centros de trabajo del grupo en Iberia celebren una **comida de Navidad**.

En 2025, para cerrar la conmemoración de los 90 años de la creación de **IQV en Mollet del Vallès**, se organizó una comida especial en El Circuit de Montmeló que reunió a los equipos **del grupo ubicados en Parets y Mollet**.

El encuentro contó tanto con la participación de personal en activo como de personas jubiladas de IQV, reforzando el vínculo intergeneracional que destaca a la fábrica de Mollet. Durante el acto, se reconoció la trayectoria de las personas con más de 25 años en el grupo, así como a aquellas que iniciaban su etapa de jubilación.

En las imágenes, celebraciones de Navidad de Parets+Mollet (con equipos de MatHolding-Regaber-IQV), Altinco, STF y VEGGA.



Parets + Mollet



Altinco



STF



VEGGA

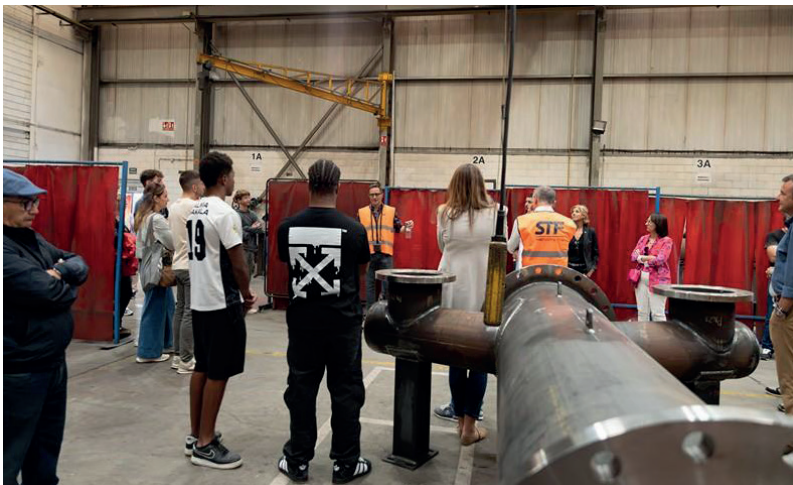
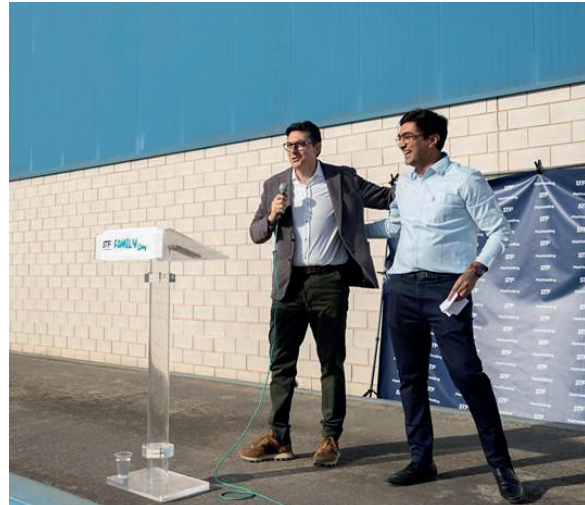


#WeAreMat STF Family Day

Con motivo del **90 aniversario de la compañía**, en octubre de 2025 STF Filters celebró una jornada de puertas abiertas en su fábrica de Monzón, dirigida a las personas trabajadoras y sus familias, que reunió a más de 300 asistentes.

La iniciativa permitió acercar el entorno industrial y los procesos de trabajo de la compañía a las familias, reforzando el vínculo entre la organización y su entorno más cercano y poniendo en valor la dedicación de las personas que forman parte de STF.

En el encuentro, se realizó un reconocimiento a la familia fundadora Canales, destacando la trayectoria y los valores de una empresa de origen familiar.



#WeAreMat TeamBuilding en Aquestia Israel



Todo el equipo de Aquestia Israel celebró un encuentro de dos días en el Mar Muerto: dos jornadas de trabajo en equipo y de convivencia, en las que combinaron actividades lúdicas con el conocimiento de la infraestructura industrial y los sistemas de transporte de agua de la región.



#WeAreMat Homenaje en Aquestia – Tulsa

En diciembre celebramos en la planta de Tulsa, Oklahoma, cuartel general de **Aquestia USA**, una ceremonia de inauguración de la estatua en homenaje al fundador de OCV.

MatHolding adquirió en 2018 la americana OCV directamente de la familia fundadora, Radford.



Desde entonces, la compañía se integró primero en Dorot y, tras la fusión con ARI, en Aquestia USA.

Aquestia USA tiene una fuerte implantación en Estados Unidos, pero también a nivel internacional en los mercados de protección contra incendios y válvulas para sistemas de combustible.



Con este acto, desde MatHolding honramos no solo a Tex Radford, sino a todos los que nos precedieron y dieron su mejor versión para hacer evolucionar la empresa hacia donde se encuentra hoy. También los valores que representa: compromiso, esfuerzo, superación, honestidad y atrevimiento de pensar en grande.

La visita significó reafirmar el compromiso de MatHolding con la planta y la comunidad de Tulsa como hub industrial del grupo para el mercado norteamericano.

El director general de MatHolding, Jordi Crespi, junto a Celso Hamer, CEO de Aquestia, representantes de la familia Radford y exempleados que trabajaron con Tex, celebraron la cena del "President's Circle Dinner", que de forma anual reúne a una representación de los empleados de la compañía con exempleados que trabajaron más de 25 años en OCV.



#WeAreMat

Impacto positivo en las personas y en el entorno

En MatHolding la actividad industrial y tecnológica del Grupo orientada a dar respuesta a los desafíos globales de la agricultura y la gestión del agua genera un impacto positivo en la sociedad, en los clientes y en el entorno en el que opera.

Este compromiso se extiende más allá de la actividad empresarial a través de una **estrategia de Responsabilidad Social Corporativa (RSC)** que promueve la implicación de las personas del Grupo en iniciativas de apoyo social y desarrollo local.

Durante 2025, impulsamos diversas acciones solidarias con la participación del equipo MatHolding, fomentando una cultura corporativa comprometida y alineada con los valores del grupo. Entre ellas, se renovó la colaboración con El Gran Recapte del Banc dels Aliments, combinando la participación voluntaria de personas del grupo en jornadas de clasificación de alimentos con campañas de donaciones económicas.



Asimismo, en el centro de trabajo de Parets se organizaron mercadillos solidarios coincidiendo con la llegada del verano y del invierno, en colaboración con entidades sociales como Dream Nepal y la Fundació Catalonia, que trabaja por la inclusión de personas con discapacidad.

Altinco compró por Navidad artículos de proximidad y de centros especiales de empleo de la Asociación Alba (Tàrrrega) y en la Fundación Casa Dalmases (Cervera).



En el ámbito del deporte inclusivo, MatHolding participó como patrocinador principal de Fundación Onat: una iniciativa orientada a promover la igualdad de oportunidades y la cohesión social. La fundación realizó un acto de entrega de premios con la participación del presidente del grupo, Pau Relat, reforzando el compromiso de la compañía con una sociedad más justa e inclusiva.



Gracias a la colaboración que un año más hacemos desde MatHolding, Dream Nepal abrió en verano en Katmandú una churrería como parte de su proyecto social para acompañar a los adolescentes y jóvenes. Dream Nepal es una ONG fundada en 2015, que ayuda a niños y niñas de mujeres presas, a través de hogares de acogida, proyectos educativos y acompañamiento juvenil. Actualmente tienen en acogida a 78 niños y adolescentes en casas llamadas Mala Home.

Por su parte, **Aquestia** impulsa acciones de impacto social a través de su Comité Directivo de Atención Comunitaria, que promueve iniciativas sociales adaptadas a las necesidades de las comunidades locales en los países en los que opera.

En 2025, estas acciones incluyeron programas educativos y de inclusión social, como la acogida de estudiantes universitarios, centros de formación profesional, escuelas locales y personas con discapacidad; iniciativas de apoyo a colectivos vulnerables, como jóvenes en riesgo, personas con problemas de salud mental y supervivientes del Holocausto; así como proyectos de contribución comunitaria, preservación del entorno natural y apoyo en situaciones de emergencia.



Además, **Aquestia** impulsó acciones de apoyo social en contextos de especial dificultad, reforzando la cohesión interna y el acompañamiento a las personas trabajadoras y a sus comunidades, así como iniciativas orientadas a la sostenibilidad ambiental en el entorno laboral, como la digitalización de procesos, la reducción de residuos y el fomento de prácticas responsables en el uso de recursos.



#WeAreMat

Patrocinios y donaciones

En Grupo MatHolding, cada año renovamos nuestras acciones en favor de la **reducción de las desigualdades, el fomento del empleo y la inclusión, el respeto a la diversidad y la mejora de la situación de los colectivos infantil, juvenil y con mayores riesgos de exclusión social**, a la vez que establecemos nuevas alianzas para alcanzar los Objetivos de Desarrollo Sostenible.

Fruto de nuestro compromiso social, un año más las empresas del Grupo MatHolding hemos contribuido a estas causas con más de 90.000€.

Empresa y Cultura



Asistencia y emergencias



Empleo e integración



Local



Otras iniciativas y alianzas en el marco de nuestra contribución social:



Alianzas sectoriales





Comunicación externa

La comunicación externa es un **elemento clave para dar visibilidad a la actividad del grupo** y reforzar la transparencia ante la sociedad y los distintos grupos de interés. En 2025, y coincidiendo con el lanzamiento de Cerestia, MatHolding intensificó sus esfuerzos de comunicación para **poner en valor su impacto positivo en los ámbitos de la agricultura y la gestión del agua**.

A lo largo del ejercicio, el grupo emitió cuatro notas de prensa corporativas estratégicas centradas en hitos relevantes:

- ▶ Presentación de los **resultados financieros de 2024 y lanzamiento de Cerestia**.
- ▶ Reconocimiento de **VEGGA** por **ACCIÓN** como **“Catalonia Exponential Leader”**.
- ▶ **Adquisición de Altinco** para reforzar el posicionamiento de Cerestia en sanidad vegetal sostenible.
- ▶ **Alianza con Banco Santander** para impulsar la transformación de fincas agrícolas en cultivos de alto valor (TerraNos-tra).

Estas acciones contribuyeron a una presencia mediática relevante del grupo a lo largo del año.

Durante **2025**, **MatHolding** y las **compañías del grupo** han aparecido **mencionadas en más de 300 artículos**, tanto en soporte **digital** como en **prensa**.

La cobertura mediática del grupo incluyó medios nacionales de primer nivel como **Expansión**, **La Vanguardia** y **El Periódico** (Grupo Prensa Ibérica), así como una presencia destacada en medios regionales y sectoriales, reforzando el posicionamiento de **MatHolding** en territorios clave para su actividad y consolidando su visibilidad como grupo industrial de referencia en los sectores de la agricultura y la gestión del agua.



267

Menciones en artículos de medios digitales en 2025

50M

Audiencia diaria acumulada



52

Menciones en artículos de prensa impresa en 2025

50M

Audiencia diaria acumulada

LA VANGUARDIA

Expansión

el Periódico

PRENSA
IBÉRICA

Interempresas

VIA empresa

europa press

theNBP
THE NEW BARCELONA POST

MAT Holding adquiere la firma agroquímica Altinco

INDUSTRIA El grupo de la familia Matosas refuerza su división agrícola, Cerestia, que puso en marcha este año tras unificar sus negocios vinculados al sector.

Eric Galán, Barcelona

El grupo industrial MAT Holding, especializado en tecnologías de riego agrícola y fitosanitarios para la protección de los cultivos, ha cerrado la adquisición del 100% de la empresa agroquímica Altinco. Con esta operación, cuyo importe no ha trascendido, la compañía propiedad de la familia Matosas refuerza su división agrícola, Cerestia, y avanza en el ámbito de la sostenibilidad.

Altinco, con sede central en Mollerussa (Pla d'Urgell), es un fabricante de productos bioestimulantes y de biocontrol fundado en 1994. La firma facturó ocho millones de euros en 2024, el 60% en España y el 40% entre más de 20 países. Su equipo está formado por 35 personas y su catálogo está compuesto principalmente por productos de biocontrol, es decir, los indicadores para controlar plagas y enfermedades, y bioestimulantes, que potencian los procesos naturales de las plantas para mejorar la absorción y eficiencia de los nutrientes, así como la tolerancia al estrés



Pau Relat, presidente de MAT Holding.

Un grupo con presencia global

MAT Holding se ha consolidado como un grupo con presencia global. Dispone de diez plantas de producción, cuenta con 1.200 empleados repartidos en 15 países y da servicio en los cinco continentes. En 2024, la compañía obtuvo una facturación agregada de 406 millones, un 17% más que el año anterior, y un ebitda de 56 millones, un 40% más. Su división agrícola representa el 60% del negocio, mientras que la de agua, bajo las marcas Aquestia, STF e Hidroglobal, el 40% restante.

asociado al cambio climático. Gracias a esta incorporación, la división agrícola diversifica su portafolio, cuya oferta actual se basa principalmente en las sales de cobre de IQV. MAT Holding creó Cerestia este año para unificar todos sus negocios vinculados a la agricultura: sanidad vegetal, a través de IQV, líder mundial en sales de cobre; riego de precisión, con la filial Regaber; transformación y modernización de fincas, con TerraNostra, y digitalización de la agricultura, mediante la plataforma Vegga.

“En la historia de MAT Holding hemos combinado el crecimiento orgánico con operaciones estratégicas alineadas con nuestra visión a largo plazo, y la incorporación de Altinco es un salto en la apuesta por liderar la transición hacia una mayor sostenibilidad del sector agro”, valoró ayer Pau Relat, presidente de MAT Holding y de Fira de Barcelona.

Está previsto que Joan Minguella, director general de Altinco, siga liderando la empresa agroquímica.



Fincas cultivadas en Extremadura por Terra Nostra, filial de Mat Holding

Mat Holding y Santander transforman fincas agrarias

La filial Terra Nostra busca suelo en Extremadura y el Ebro

VEGGA, entre las 10 empresas más disruptivas de Cataluña

VEGGA, una joint venture impulsada por MatHolding y Sistemes Electrònics Progrés, ha sido seleccionada como una de las diez empresas más disruptivas del año en Cataluña. Se trata de un reconocimiento concedido por ACCIO –la agencia para la competitividad de la empresa– en el marco del programa Exponential Leaders, que identifica a empresas consolidadas y startups como referentes en el ámbito de la innovación disruptiva.

VEGGA lidera la digitalización del sector agrario con una plataforma que combina IoT e inteligencia artificial para gestionar los cultivos de manera más eficiente. Es una solución que optimiza el riego, la fertilización y los tratamientos fitosanitarios, con foco en la rentabilidad y la sostenibilidad, y cuenta con alianzas con socios como el IRTA o BASF. Está presente en más de 25 países, y sus principales mercados son España, Portugal, Chile e Italia.

“Somos un ejemplo de cómo dos empresas familiares catalanas –una multinacional, MatHolding, y una pyme, Sistemes Electrònics Progrés– han decidido aliarse para liderar la transformación del sector desde dentro, pensando en la sostenibilidad y la rentabilidad”, explica Eduard Obis, director general de VEGGA. El programa Exponential Leaders reconoce en las empresas galardonadas su capacidad de generar un impacto positivo en la sociedad más allá del negocio, su propuesta de valor diferencial, la cultura empresarial y sus posibilidades de crecimiento exponencial. También se tiene en

cuenta su capacidad de incorporar tecnologías disruptivas como la IA, el big data o la biotecnología avanzada. Estas compañías se especializan en sectores como la salud y las ciencias de la vida, la energía, la agricultura o la cultura. Los Exponential Leaders de 2025 son, además de MatHolding-VEGGA: 4BlueTech, Admit Therapeutics, Casa Batlló, Grup Estabanell (Energy in the Cloud - ERIA), Profoty.xyz, Sequentia Biotech, Sycal Medical, UniScool y Yplasma.



VIAempresa

Economía Empresa Innovación Opinión Afterwork Agenda Podcasts Territorio

MatHolding adquiere la empresa agroquímica mollerussense Altinco

La compañía urgelense fabrica productos bioestimulantes y de biocontrol y facturó ocho millones de euros en 2024

MATHOLDING ADQUIERE LA AGROQUÍMICA CATALANA ALTINCO

FOR REDACCIÓN theNBP | 09 SEP 2025

Con la compra de este fabricante de productos naturales bioestimulantes y de biocontrol, el grupo refuerza CERESTIA, su división agrícola creada este mismo año

Mat Holding reorganiza su área agraria y factura un 17% más

La empresa supera los 400 millones de euros en ventas

GABRIEL TRINDADE
Barcelona

Mat Holding avanza a grandes zancadas para alcanzar su objetivo de lograr un volumen de negocio de 500 millones de euros en el 2026. La compañía especializada en fitosanitarios y gestión del agua superó por primera vez el año pasado los 400 millones de ventas y lo hizo, además, con una mejora notable de la rentabilidad incluso en un año marcado por varias adquisiciones. Para dar continuidad al crecimiento, la empresa acaba de reorganizar su división agraria con el lanzamiento de la nueva marca Cerestia.

“La alimentación es uno de los grandes retos para el futuro del planeta. Debemos incrementar la producción con el mismo espacio de tierra cultivable. Para ello, contamos con herramientas como la digitalización, el uso eficiente del agua y de los insumos”, explica el presidente ejecutivo de Mat Holding, Pau Relat, a su vez presidente de Fira de Barcelona. Cerestia combina el conocimiento agrónomo

de las cuatro empresas de la división: IQV (referente mundial en sales de cobre); Regaber (líder de riego de precisión en la península ibérica), y las más recientes, creadas en el 2022: TerraNostra (transformación y modernización de fincas) y Vegga (plataforma para la digitalización).

La facturación de Mat Holding

La compañía de fitosanitarios y gestión de agua eleva el ebitda un 40%, hasta los 56 millones

se situó concretamente en 406 millones en el 2024, lo que supone un crecimiento del 17%. Además, logró incrementar un 40% el resultado operativo bruto (ebitda), hasta los 56 millones. “En cinco años, hemos duplicado el tamaño de la empresa en una combinación entre crecimiento orgánico y adquisiciones estratégicas”, señaló Relat. La empresa fundada y

controlada por la familia Matosas no desvela el resultado neto.

En el 2024, Mat Holding realizó varias operaciones corporativas e inversiones de calado por un valor de 45 millones. Se trata de la compra de la planta de producción de IQV en Quart de Poblet, la compra de Yamit y SI, la transformación de las fincas del proyecto Terra Nostra y la puesta en marcha de una fábrica en India. “Algunas operaciones no consolidaron durante 12 meses o todavía no se les ha aplicado las sinergias, por lo que esperamos que su contribución a la cuenta de resultados crezca”, aseguró Relat.

Con sede en Parets del Vallès, el grupo realiza el 70% del negocio fuera de España. Su principal mercado extranjero es EE.UU. “Contamos con filial propia desde el 2018”, señala Relat, quien añade que la política arancelaria que está aplicando Donald Trump tiene un efecto menor en el negocio. Mat Holding cuenta con presencia comercial en 140 países y actividad industrial en España, Israel, China, India y EE.UU. La plantilla asciende a 1.200 trabajadores. ●

europapress / economía finanzas

Santander y MatHolding anuncian una alianza para transformar fincas agrícolas en cultivos de alto valor



Participación en ferias y eventos



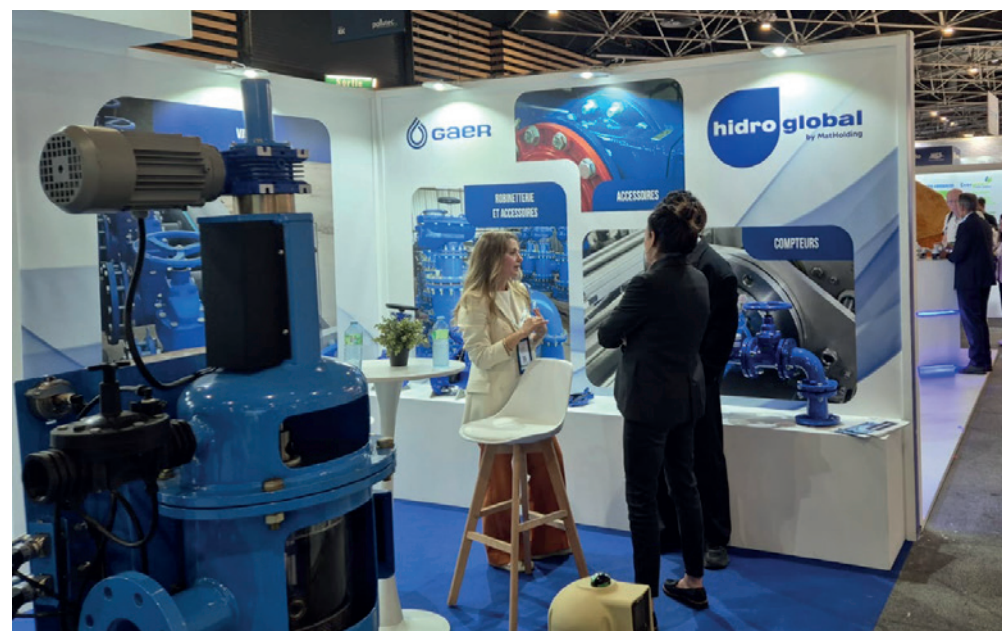
Durante 2025, todas las compañías del grupo han participado como expositoras o patrocinadoras en al menos un centenar de ferias y eventos, tanto de carácter internacional como de ámbito más local, consolidando nuestra presencia en los principales foros del sector de la agricultura y de la gestión del agua. Estos encuentros son una oportunidad clave para estar cerca de nuestros clientes y partners, detectar oportunidades y conocer de primera mano las tendencias del sector y compartir nuestras últimas innovaciones y soluciones.

Cerestia se presentó oficialmente en Mundolivar en junio en Córdoba, y tuvo su gran puesta de largo en Fruit Attraction en Ifema Madrid en septiembre. Además, de forma individual o ya bajo el paraguas Cerestia, tanto IQV como Regaber, Altinco, TerraNostra y Vegga han estado presentes en eventos como la feria agrícola Agroglobal en Portugal; el Encuentro Nacional de Asesores de Phytoma en Valencia; Olinvestment; Citrus Connect; el Congreso Internacional de la patata, en El Carpio; la Jornada Internacional del Cultivo del Aguacate; el Foro Internacional del Almendro; la jornada Gestió de l'Aigua en sequera, o la Fira de Sant Josep de Mollerussa.

Por su parte, Aquestia participa anualmente en más de una veintena de eventos y conferencias internacionales y locales sobre abastecimiento de agua, saneamiento, riego, protección contra incendios, suministro de combustible, desalinización o industria.

STF destaca su participación en Global Water Expo Riyadh, Smagua Zaragoza, World AG Expo Tulare, Aquatech Ámsterdam, WEFTEC Chicago, AGRO Israel, ITE Beijing; a Pollutec Lyon asistió conjuntamente con Hidroglobal.







Gestión responsable

Estructura del gobierno corporativo

Consejo de Administración de MatHolding

Las principales responsabilidades de nuestro **Consejo de Administración (Mat Investment Holding, S.L.)** son la aprobación de la estrategia del Grupo y el control de su ejecución, la supervisión de la gestión presupuestaria del Grupo y la toma de decisiones en materia de inversiones y desinversiones para el desarrollo de la estrategia.

Su composición es la siguiente:

- ▶ **Eduma Inversiones, S.L.**
Representada por María José Matosas Mateu.
- ▶ **Mathoste Inversiones, S.L.**
Representada por Alexandre Matosas Pijuan.
- ▶ **Fernando Serra Cailà**, Consejero Independiente.
- ▶ **Bon Vent de Riba-Roja, S.L.U.**
Representada por **Ramón Carbonell Santacana**, Consejero Independiente.
- ▶ **Pau Relat Vidal**, Consejero y Presidente del Consejo.
- ▶ **Ricard Tubau Roca**, Consejero Independiente.
- ▶ **José María Rojí Buqueras**, Secretario no consejero.

De forma periódica, nuestro consejo de Administración se reúne para hacer seguimiento y evaluar la evolución de los negocios del Grupo.

Otros órganos de administración

Además del Consejo de Administración de la sociedad matriz, las diferentes sociedades del Grupo tienen su propio órgano de gobierno encargado del desarrollo y la estrategia de cada negocio, actuando con independencia, salvo en aquellas materias que requieren la autorización previa de la junta o socio único, en atención a los estatutos de cada una de las sociedades o normativa interna.



Nuestro Código Ético

En MatHolding mantenemos un **firme compromiso con la ética empresarial**, la integridad y el buen gobierno, y lo aplicamos en todas nuestras actividades y en relación con todos nuestros grupos de interés, tanto internos como externos.

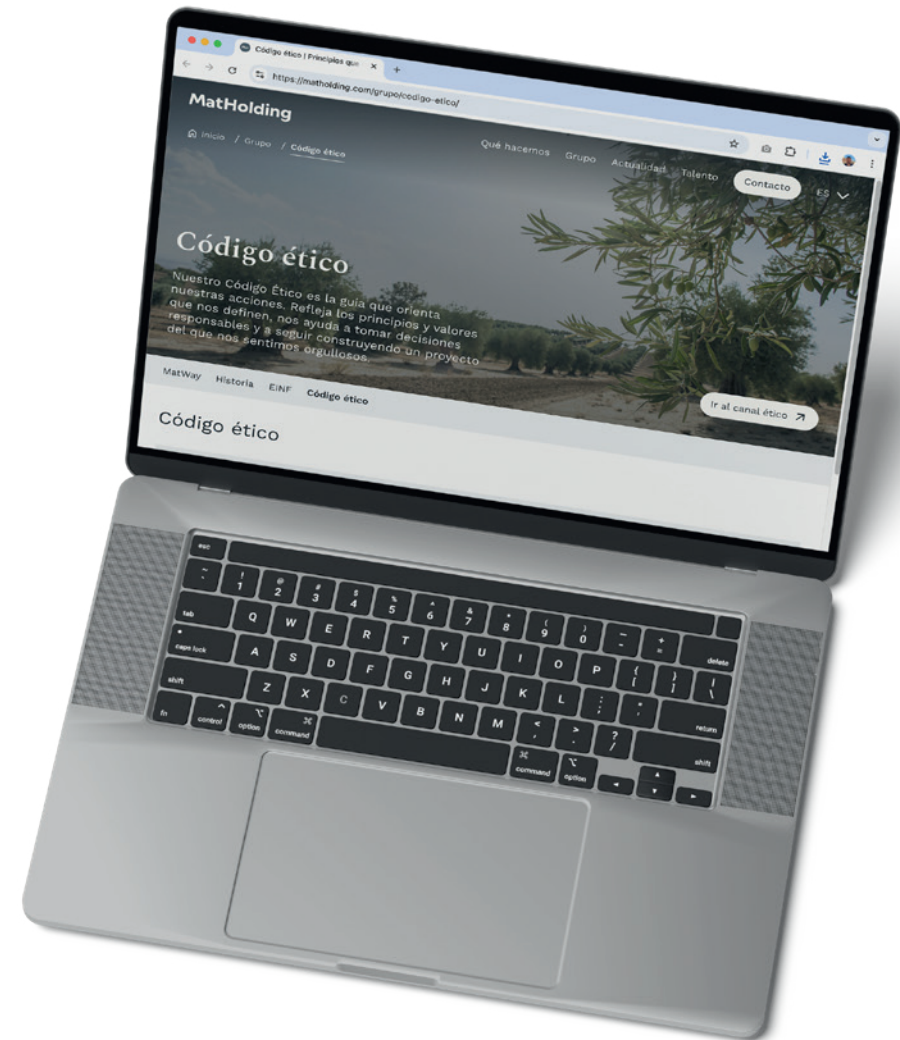
Nuestro **código ético** es la guía que orienta nuestras acciones. Recoge los propósitos, principios y valores que nos definen y nos ayuda a tomar decisiones responsables, reflejando nuestro compromiso con la sociedad, nuestros socios comerciales y nuestro equipo. Es nuestra referencia para seguir construyendo un proyecto sólido y del que nos sentimos orgullosos.

En 2025 hemos actualizado nuestro Código Ético con el objetivo de:

- ▶ Actualizar y reforzar nuestros valores corporativos.
- ▶ Reestructurar el documento para guiar al lector en su lectura e interpretación.
- ▶ Incorporar ejemplos prácticos que contribuyan a una mejor comprensión de las directrices.
- ▶ Actualizar y complementar los apartados existentes, incluyendo nuevos aspectos relevantes a destacar.

Esta actualización ha sido **aprobada por el Consejo de Administración**.

La renovación del Código Ético se ha llevado a cabo de forma alineada con la actualización de la imagen corporativa de MatHolding y el documento se publicó coincidiendo con el lanzamiento de la nueva página web en el mes de mayo, siendo el mismo accesible en la web (<https://matholding.com/grupo/codigo-etico/>) y en MatConnect (nuestra intranet) desde la fecha.



Canal Ético de Grupo MatHolding

En el marco del **Global Corporate Compliance**, y en cumplimiento de la **Ley 2/2023** reguladora de la protección de las personas que informen sobre infracciones normativas y de lucha contra la corrupción, Grupo MatHolding dispone de un canal confidencial habilitado para la **comunicación de acciones contrarias a la ley** que pudieran constituir infracciones penales o administrativas graves o muy graves, así como **vulneraciones del Código Ético de MatHolding**, como las relacionadas con sobornos, corrupción, blanqueo de capitales, atentados contra la seguridad de la información, la seguridad y salud, el medioambiente y el derecho a la competencia. El canal también permite **reportar incumplimientos de políticas integradas en el marco del Global Corporate Compliance Program**.

El Canal Ético, la gestión del cual recae en la responsable del Sistema Interno de Información, esto es, la *Compliance Director* de Grupo MatHolding, está **a disposición tanto del personal interno** de todas las empresas que forman el Grupo, **como de terceros interesados**, y se trata de un espacio no solo para comunicar posibles irregularidades, sino también para plantear consultas y resolver cualquier tipo de duda o inquietud relativas al *Global Corporate Compliance Program*. En la [Política de uso del Canal Ético](#) y el procedimiento que la desarrolla, publicada en la página web corporativa, se regula su funcionamiento.

Durante 2025, el funcionamiento del Canal Ético se ha mantenido estable y sin novedades estructurales relevantes.

En el presente ejercicio **se han recibido un total de 2 denuncias** formales relacionadas con posibles vulneraciones de los derechos humanos, concretamente vinculadas a situaciones de acoso laboral, que han sido tramitadas conforme al procedimiento interno establecido para garantizar una adecuada investigación. En ninguno de los casos se ha podido constatar

objetivamente la existencia de infracciones normativas sancionables, si bien se adoptaron medidas preventivas para mitigar cualquier potencial riesgo. Por el contrario, no se han recibido comunicaciones relativas a corrupción, blanqueo de capitales, uso de información privilegiada o privacidad de datos de los clientes.

¿Cómo acceder al canal?

- ▶ **Plataforma online externa:** disponible 24h/365 días, accesible a través del código QR o el siguiente enlace: [Canal Ético](#).
- ▶ **Correo electrónico:** dirección de e-mail habilitada con el objetivo de tramitar cualquier denuncia y resolver dudas y consultas relacionadas con las mismas: ethics@matholding.com.
- ▶ **Reunión presencial:** puedes solicitar una reunión directamente con la *Compliance Director* del Grupo MatHolding.

Para solicitar la reunión o para resolver dudas/consultas sobre el Canal Ético, puedes escribir a ethics@matholding.com



Escanea el QR para saber más sobre el **Canal Ético**

Privacidad y protección de datos

Grupo MatHolding tratamos los datos personales de los interesados en el desarrollo de nuestra actividad cumpliendo con los requerimientos establecidos en el **Reglamento (UE) 2016/679** del Parlamento Europeo y del Consejo, de 27 de abril de 2016, relativo a la **protección de las personas físicas** en lo que respecta al tratamiento de datos personales y a la libre circulación de estos datos y el resto de normativa que resulta de aplicación en cada uno de los países en los que operamos.

En el ámbito de la gestión del tratamiento de los datos personales, gestionado por el Área de Compliance y supervisado por la **Delegada de Protección de Datos** (externa), las entidades del Grupo llevan a cabo de manera periódica la **revisión y actualización** de los principales documentos y herramientas de gestión, entre ellos:

- ▶ **El Registro de Actividades de Tratamiento** y los correspondientes informes de análisis de riesgos.
- ▶ **Las Evaluaciones de Impacto**, cuando resultan necesarias.
- ▶ **El Documento de Seguridad.**
- ▶ **Los contratos y cláusulas** a firmar con personal empleado y terceros (clientes o proveedores).
- ▶ **Los avisos y políticas de protección de datos** a efectos informativos y de transparencia con los interesados.
- ▶ **Los sistemas de información vinculados** al tratamiento de datos personales.

De forma periódica, nuestro consejo de Administración se reúne para hacer seguimiento y evaluar la evolución de los negocios del Grupo.



Asimismo, de manera recurrente atendemos el ejercicio de los **derechos de acceso, rectificación, cancelación, oposición, limitación y portabilidad** que recibimos en los canales de comunicación dispuestos al efecto por parte de las empresas de Grupo MatHolding, así como cualquier reclamación o consulta formulada por cualquier interesado.

Dado que el tratamiento de datos personales es una actividad transversal y habitual en todas las compañías del Grupo, promovemos **acciones de sensibilización y concienciación** dirigidas a la plantilla para reforzar las buenas prácticas en materia de protección de datos.

En Grupo MatHolding disponemos de **medidas de seguridad, técnicas y organizativas**, destinadas a garantizar la **confidencialidad, integridad y disponibilidad** de los datos personales gestionados. **En 2025 no se ha registrado ninguna incidencia relacionada con robo y/o pérdida de datos personales que haya afectado al desarrollo normal de las operaciones.**

Global Corporate Compliance Program

Desde 2021 en Grupo MatHolding trabajamos en el diseño y desarrollo de nuestro *Global Corporate Compliance* (el “GCCP”), con la finalidad de **identificar, mapear y monitorizar los principales riesgos** a nivel penal, legal y operativo, evaluando su probabilidad de exposición y su potencial impacto.

Puesto en marcha a iniciativa del Consejo de Administración y la Dirección, el GCCP tiene como objetivo **generar confianza** con todos nuestros grupos de interés internos y externos, reforzando la integridad corporativa, **blindando nuestra organización ante posibles riesgos y contribuyendo a preservar la reputación del Grupo**.

Asimismo, el GCCP pretende afianzar una cultura corporativa compartida basada en el **propósito y los valores comunes** a todas las empresas del Grupo, alineando nuestras formas de trabajar y **reforzando nuestra cultura de excelencia**.

En 2025, con el objetivo de **consolidar nuestra cultura #MatWay**, en Grupo MatHolding hemos desplegado en la organización diversas iniciativas orientadas a cubrir las principales áreas de cumplimiento relevantes dentro del GCCP.





Compliance Penal

Avanzamos en el desarrollo y actualización del modelo de prevención de riesgos penales, reforzando los controles asociados, la identificación de actividades sensibles y la sensibilización al personal interno. El objetivo es asegurar que todos los procesos críticos del Grupo incorporen medidas para prevenir y detectar posibles conductas ilícitas.



Mapa de riesgos de negocio

Actualizamos el mapa de riesgos estratégicos y operativos del Grupo, identificando aquellos riesgos con mayor probabilidad de materialización e impacto. Este ejercicio permite reforzar la toma de decisiones, priorizar acciones mitigadoras y fortalecer la capacidad de anticipación sobre los posibles riesgos.



ESG

Hemos continuado avanzando en la evolución de los procedimientos necesarios para el cumplimiento de las obligaciones de información no financiera y diligencia debida, enfocando asimismo esfuerzos a preparar las futuras adecuaciones normativas necesarias.



Protección de datos

Se han mantenido los trabajos de revisión y actualización de los documentos esenciales en materia de privacidad, así como los controles y procedimientos vinculados al cumplimiento de la normativa aplicable. También se ha reforzado la sensibilización de la plantilla y el mantenimiento de las medidas técnicas y organizativas de seguridad.



Normativa

Trabajamos en la continua elaboración, revisión, publicación y promulgación de políticas, normas y procedimientos internos que dan soporte al GCCP. Este marco normativo común garantiza la coherencia entre las empresas del Grupo y facilita la adopción homogénea de buenas prácticas de cumplimiento.



Gestión de calidad, seguridad y medio ambiente

Para garantizar la seguridad y la salud de las personas, el respeto y el cuidado del medioambiente, y la calidad de nuestros servicios, las empresas del Grupo MatHolding disponemos de sistemas de gestión certificados para cada uno de estos ámbitos.

Estos, junto a otras certificaciones sectoriales, nos permiten superar el cumplimiento de la normativa y garantizar tanto los requisitos de nuestros clientes como los compromisos propios adoptados por el Grupo.

Certificación	Regaber	IQV	Aquestia	ARI	STF	Hidroglobal	Dorot	OCV	Altinco
SIG: ISO 9001 y 14001	✓	✓	✓	✓	✓	✓	✗	✗	✗
ISO 9001	✓	✗	✗	✗	✗	✗	✓	✓	✓
ISO 14001	✗	✗	✗	✗	✗	✗	✓	✗	✓
ISO 56001	✗	✗	✗	✗	✗	✗	✗	✗	✓
ISO 45001	✗	✗	✓	✓	✗	✗	✓	✗	✗
ISO 17025	✓	✗	✗	✗	✗	✗	✗	✗	✗
ISO 27001	✗	✗	✓	✗	✗	✗	✗	✗	✗
	✓	✗	✗	✓	✗	✓	✗	✓	✗
Otras Certificaciones	Laboratorio de Verificación de Contadores de agua Módulo D: Conformidad con el tipo basada en la garantía de la calidad del proceso de producción. (RD 244/2016 e ICT155/2020).	  	✗	 		✗	✗	✗	   

Compromiso de calidad en la cadena de suministro y con clientes

En MatHolding somos conscientes de que la robustez y la eficacia de la cadena logística depende de una red de proveedores que operen bajo altos estándares de calidad. Por eso, nuestro compromiso con el buen gobierno se extiende a nuestros proveedores de equipos, materiales y servicios.

Hacemos **extensivos nuestros estándares a nuestros socios comerciales** a través de un proceso de homologación, que verifica que cuentan con procesos de fabricación y sistemas de gestión adecuados, tales como la gestión de calidad, buenas prácticas de fabricación, la gestión medioambiental y la prevención de riesgos laborales.

Este compromiso se aplica igualmente a nuestros clientes.

En nuestros negocios disponemos de procesos de control de calidad, que incluyen detección de incidencias, no conformidades e incumplimientos, así como de gestión de reclamaciones.

El objetivo final de estos procesos es identificar de forma continua áreas de mejora y aplicar acciones correctivas que permitan proporcionar un servicio de la máxima calidad y adaptado a las necesidades de nuestros clientes. Todas las casuísticas se gestionan asignando responsables y estableciendo plazos para asegurar su correcta resolución.

Nuestro sistema de gestión contempla también la implementación de **acciones preventivas**, entre ellas, la incorporación de medidas en los procesos operativos, de apoyo y estratégicos, o la evolución de determinados procedimientos hacia procesos con entidad propia.

Reclamaciones

En 2025 se recibieron un total de **1.058 reclamaciones** (incluyendo reclamaciones por defecto de calidad, errores de envasado e incidencias de servicio, entre otras) en todo el Grupo MatHolding, lo que supone una **disminución del 4% respecto a 2024**, año en que se registraron un total de 1.102 reclamaciones. Esta evolución refleja una tendencia positiva en la gestión de la calidad y el servicio, en línea con los esfuerzos del Grupo por mejorar sus procesos y experiencia del cliente, si bien se mantiene el compromiso de seguir analizando las causas de las incidencias y reforzando las medidas de prevención y mejora.

Empresa	Reclamaciones
Regaber	475
Hidroglobal	100
STF (Monzón, China, Israel, EEUU)	276
IQV (Mollet, Cheste, Quart de Poblet)	121
Altinco	37
Aquestia	49
Total	1.058

Gestión económica responsable

Contribución por área geográfica

La información relativa a las empresas del Grupo, multigrupo y asociadas a 31 de diciembre es la siguiente:

Región	2025		2024		2023	
	Resultado Neto	Impuesto Pagado	Resultado Neto	Impuesto Pagado	Resultado Neto	Impuesto Pagado
España	25.461.434	7.370.732	19.330.687	6.823.254	14.891.101	5.067.313
Portugal	3.160.337	957.298	4.403.890	976.585	2.682.723	1.036.125
Grupo Aquestia*	12.112.689	(1.056)	6.530.692	1.610.357	301.888	1.738.462
Otros**	1.670.758	—	1.485.872	—	1.229.606	—
Total	42.405.218	8.326.974	31.751.142	9.410.196	19.105.318	7.841.899

* Grupo Aquestia incluye, además de Israel, todas las regiones donde se ubican sus sociedades filiales, tales como USA, México e Italia, entre otras, así como los ajustes de consolidación que le son imputables.

** Otros: incluye sociedades cuya importancia relativa es poco significativa, así como ciertos ajustes de consolidación.





Gestión medioambiental

Nuestro desempeño en el medio ambiente

PRODUCCIÓN

91.898

Toneladas de CO₂ producidas en 2025

77.996

Toneladas de CO₂ producidas en 2024



14%

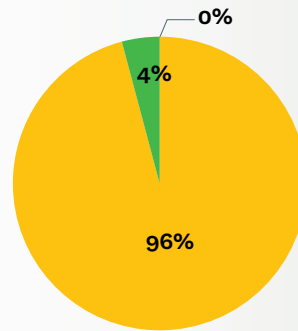
De aumento de los residuos no peligrosos respecto al 2024



13%

De disminución de los residuos peligrosos respecto al 2024

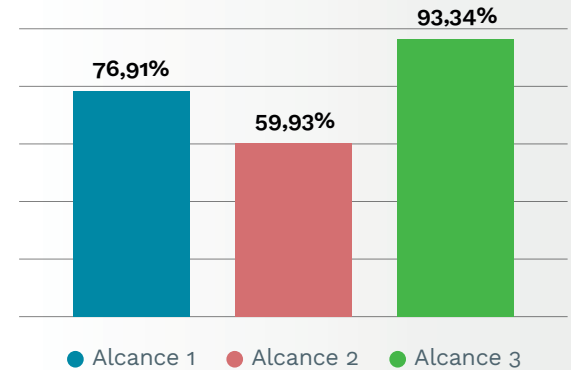
TONELADAS PRODUCIDAS POR PAÍS



- España
- Israel
- Resto de países del mundo

HUELLA DE CARBONO

Peso de España sobre el total de emisiones



CONSUMO ENERGÉTICO



14.970.508

kilovatios hora (kWh) consumidos en electricidad durante el 2025

2.589.157

kilovatios hora (kWh) aumentado en electricidad, 21% respecto el 2024

Política medioambiental

En MatHolding potenciamos un uso responsable y eficiente de los recursos y trabajamos para reducir de forma progresiva el impacto ambiental asociado a nuestras actividades.

Nuestro enfoque se basa en el uso eficiente de materias primas, energía, agua y otros recursos naturales, y en la minimización de los residuos generados. Con ello, damos respuesta tanto a los desafíos climáticos como a las necesidades y expectativas de nuestros grupos de interés, manteniéndonos alineados con los Objetivos de Desarrollo Sostenible (ODS).

Para garantizar que nuestras operaciones se desarrollen bajo criterios de sostenibilidad, contamos con **políticas medioambientales** en cada una de las empresas del Grupo que articulan los siguientes compromisos.

Para garantizar el cumplimiento de estos compromisos, contamos en cada centro productivo con un **sistema de gestión ambiental** y responsables específicos que establecen objetivos y realizan su seguimiento de acuerdo con directrices operativas. De este modo, garantizamos el cumplimiento de la legislación ambiental e integramos la gestión ambiental en la actividad empresarial.

COMPROMISOS PARA EL USO RESPONSABLE DE LOS RECURSOS PRODUCTIVOS

- Cumplimiento de la legislación ambiental y asunción de estándares voluntarios** cuando aporten beneficios adicionales.
- Gestión del riesgo medioambiental:** enfoque proactivo y preventivo, priorizando la anticipación y la minimización de impactos.
- Mejora continua del sistema de gestión ambiental.**
- Protección del medio ambiente y reducción del impacto ambiental y la huella de carbono** tanto en la actividad directa como en la subcontratada, mediante:
 - ▶ Implementación de mejoras técnicas, productivas y de gestión
 - ▶ Eficiencia en el uso de recursos:
 - ▶ medidas de eficiencia energética
 - ▶ medidas de eficiencia y ahorro de agua
 - ▶ transición progresiva hacia el consumo eléctrico con fuentes de energía 100% renovables
 - ▶ minimización del impacto de los gases refrigerantes presentes en los centros de trabajo
reducción del consumo de papel, promoción de la información digital
 - ▶ Reciclaje y economía circular
 - ▶ Medición de la huella de carbono
 - ▶ Planificación de acciones de reducción y compensación de las emisiones generadas, así como de los servicios ofertados a los clientes

Impacto ambiental de la actividad

El impacto ambiental del Grupo MatHolding está directamente vinculado a la naturaleza de las actividades desarrolladas por cada empresa.

A continuación, detallamos los principales impactos ambientales asociados a los distintos procesos productivos de las empresas del Grupo MatHolding:

En 2025 y 2024 no se han registrado multas por infracción de la normativa ambiental aplicable.

	IQV	Regaber Hidroglobal	Aquestia	STF	Altinco	Grupo MatHolding
Actividad principal	Proceso de producción de fungicidas a base de cobre y metalaxil	Distribución	Montaje de piezas y componentes	Fabricación de componentes, equipos metalúrgicos y de filtros	Desarrollo, producción y comercialización de soluciones agroquímicas sostenibles	
Impactos principales	<ul style="list-style-type: none"> ▶ Consumo de recursos naturales y materias primas (productos cúpricos y órgano-cúpricos formulados para reenvasar, ingredientes activos fitosanitarios y coadyuvantes) ▶ Consumo de material de envase, <i>packaging</i> y embalaje ▶ Generación de residuos peligrosos y aguas con producto fitosanitario ▶ Emisiones a la atmósfera (compuestos orgánicos totales-COT), que principalmente son vapores de los disolventes utilizados para formular emulsiones concentradas o gránulos impregnados y los óxidos de azufre (SOx), partículas sólidas, óxidos de nitrógeno (NOx) y monóxido de carbono (CO), procedentes de la combustión de las calderas de fuel 	<ul style="list-style-type: none"> ▶ Consumo de materiales fabricados con hierro (fundido y dúctil), acero inoxidable, bronce, bronce marino, poliamida y P.V.C. ▶ Emisiones derivadas de la distribución de los productos ▶ Puesta en el mercado de los envases que contienen nuestros productos 	<ul style="list-style-type: none"> ▶ Los procesos de pintura son externalizados excepto en Dorot, que dispone de una cabina de pintura propia 	<ul style="list-style-type: none"> ▶ Consumo de materias primas y recursos naturales ▶ Emisiones atmosféricas de Compuestos Orgánicos Volátiles (COV) derivados del uso de disolventes de pinturas líquidas, y las emisiones procedentes del proceso de granallado ▶ Aguas residuales contaminadas, fruto del proceso de decapado y pasivado, que son recogidas en bidones ▶ Generación de residuos peligrosos, en especial, el polvo de pintura y los lodos de pintura líquida, todos ellos tratados por gestores autorizados de residuos 	<ul style="list-style-type: none"> ▶ Consumo de materias primas y recursos naturales ▶ Aguas residuales procedentes de la fabricación de soluciones agroquímicas ▶ Puesta en el mercado de envases por la comercialización del producto 	<ul style="list-style-type: none"> ▶ Consumo de recursos naturales y productos fungibles ▶ Generación de residuos ▶ Movilidad del personal

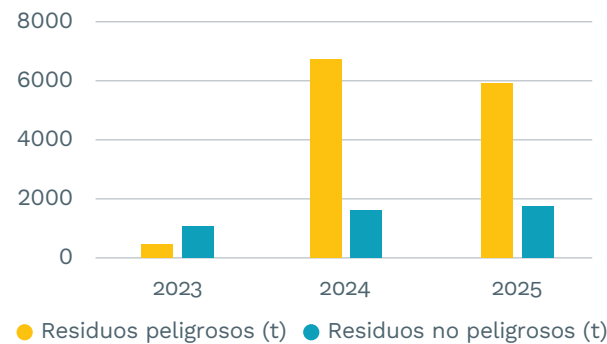
Economía circular, prevención y gestión de residuos

La gestión de residuos en los centros productivos se realiza siguiendo estrictamente la normativa vigente. Priorizamos su correcta segregación, tratamiento y valorización para favorecer la economía circular.

Cada actividad genera residuos específicos y, en función de su naturaleza, aplicaciones soluciones de gestión diferenciada que permiten optimizar su tratamiento y minimizar su impacto ambiental.

Los residuos más relevantes para las empresas de Grupo MatHolding según los procesos productivos y solución para su gestión son:

GENERACIÓN DE RESIDUOS (T)



Tipo de residuo	Peligroso ¹	No peligroso
2023 Residuos/ Tn	592,7 0,011	1.068,03 0,020
2024 Residuos/ Tn	6848,87 0,088	1.356,42 0,017
2025 Residuos/ Tn	5929,22 0,065	1548,88 0,017

¹Se ha incluido el consumo de aceite de maquinaria de Aquestia y revisado los datos reportados en el 2024.

Fabricación de productos fitosanitarios

Residuos Residuos peligrosos de envases vacíos contaminados, de cartón, plástico y metálicos que han contenido materias activas y coadyuvantes y, por lo tanto, son clasificados como residuo peligroso.

Los residuos más relevantes son los de gránulo contaminado generados en las tareas de limpieza de las líneas de producción y rechazo de la línea de gránulos, y las aguas contaminadas con fitosanitarios, generadas en las operaciones de limpieza de las líneas de producción.

Solución Se generan mayoritariamente residuos no peligrosos, por encima del 90%. Principalmente, se trata de residuos procedentes del embalaje del producto comprado. Además, se genera un 10% de residuos peligrosos

Productos relacionados con el ciclo del agua

La limpieza de línea genera una solución acuosa diluida del producto fabricado. En este caso se recoge y se almacena en contenedores, reutilizándose de nuevo cuando se vuelve a formular el mismo producto. Cuando no son reutilizables, se almacenan y gestionan como residuo peligroso.

Para garantizar la correcta gestión de los residuos peligrosos como los aparatos eléctricos y electrónicos al final de su vida útil, Regaber está adherido al SIG ECOTIC.

Fabricación de componentes y equipos metalúrgicos y filtros

La mayor parte de residuos generados son de carácter no peligroso, destacando las cantidades de aluminio, chatarra y cobre.

Los residuos generados son valorizados, así como el residuo de cartón procedente del embalaje. En algunas plantas se fomenta la reutilización de materiales de embalaje como cartón y papel.

Sistema de envases

Al final de su vida útil, los envases de nuestros productos, se incorporan al sistema de reciclaje establecido en cada país, cumpliendo con la normativa vigente relativa a los residuos de envases en aquellos países donde se ha desplegado.

El sistema de envase de los productos fitosanitarios se rige por la normativa ADR, que determina la composición y características que debe respetar el envase, debido al tipo de producto que contienen. Por este motivo, queda limitada la aplicación de criterios de ecodiseño en este tipo de envases.



Emisiones directas de GEI asociadas al consumo de combustibles fósiles. Estas provienen principalmente de maquinaria pesada y vehículos presentes en los centros de trabajo: grúas en los recintos portuarios (grúas autopropulsadas, grúas pórticos, grúas fijas), palas cargadoras, reachstackers, carretillas y, en menor medida, fuentes móviles (vehículos tipo turismos utilizados por el equipo directivo, comerciales y personal).



Consumo sostenible de los recursos

Hacemos un seguimiento continuo del consumo de recursos naturales –agua, energía y combustibles– en todos nuestros centros productivos.

En la tabla se detallan los datos de consumo de recursos naturales realizado en los centros productivos del Grupo MatHolding, por consumo total y por producto. Ver Anexo 1 (Toneladas de producción por país) y Anexo 2 (Recursos por país) para comprobar el detalle por zona geográfica.

Indicadores totales²

Producción	Toneladas	52.481	77.996	91.898
Recursos	Indicador	2023	2024	2025
Agua (m3)	Consumo	58.483	81.511	127.632
	Por Producción	1,11	1,05	1,39
Energía Eléctrica (kWh)	Consumo	10.613.644	12.381.350	14.970.507
	Por Producción	202,24	158,74	162,90
Energía Renovable (kWh)	Consumo	-	200.359	426.517
	Por Producción	-	2,57	4,64
Gas Natural (kWh)	Consumo	16.375.699	21.329.483	24.525.731
	Por Producción	312,03	273,47	266,88
Gas Propano (kWh)	Consumo	4.328	4.321	3.340
	Por Producción	0,08	0,06	0,04
Consumo Gasoil (Litros)	Consumo	21.091	36.724	38.188
	Por Producción	0,40	0,47	0,42
Consumo Fuel (kg)	Consumo	22.700	16.000	34.980
	Por Producción	0,43	0,21	0,38
Consumo GLP (kg)	Consumo	7.257	16.415	16.562
	Por Producción	0,14	0,21	0,18
Consumo Combustible Transporte Empresa (Litros)	Litros Gasoil	215.307	157.349	157.260
	Litros Gasolina	219.262	183.239	329.066

²Las filiales de Israel han recuperado el 100% de su actividad tras el conflicto bélico que afectó al ejercicio 2024. Asimismo, en 2025 se ha reforzado el proceso de recopilación de datos de las filiales internacionales, lo que ha permitido disponer de información más precisa y alineada.

Cambio climático: reducción de las emisiones de gases de efecto invernadero (GEI)

A lo largo de 2025 hemos seguido reforzando nuestro sistema interno de recopilación de datos ambientales, mejorando la calidad de la información disponible y perfeccionando nuestra herramienta para el cálculo de la huella de carbono.

Ello nos permite identificar los principales focos de emisión, monitorizar los resultados obtenidos de las medidas ambientales implantadas en el Grupo y, en última instancia, orientar la estrategia contra el cambio climático del Grupo MatHolding.

Además, seguimos colaborando con nuestros grupos de interés y participando en iniciativas y acuerdos voluntarios para la reducción de emisiones de gases de efecto invernadero (GEI), como por ejemplo:

- ▶ Control de los riesgos medioambientales que puede conllevar la actividad con el objetivo de prevenirlos y minimizarlos.
- ▶ Impulso de grupos de trabajo relacionados con la sostenibilidad.
- ▶ Suscripción y adhesión a acuerdo relacionados con el cambio climático: Acuerdos voluntarios de reducción de emisiones de gases de efecto invernadero (GEI).



Emisiones de GEI

En 2025 hemos llevado a cabo el cálculo de la huella de carbono de nuestra actividad aplicando una nueva metodología basada en los factores de emisión del Ministerio para la Transición Ecológica y el Reto Demográfico (MITECO), en cumplimiento del Reglamento RD 214/2025.

Las emisiones totales ascienden a 17.316 Tn CO₂eq, que incluyen las emisiones directas (alcance 1) procedentes del consumo de combustibles fósiles en vehículos y maquinaria propia, así como de la combustión en calderas y sistemas de climatización no eléctricos de nuestras instalaciones, las emisiones derivadas del funcionamiento de todas las instalaciones fijas (alcance 2), así como las emisiones indirectas de GEI (alcance 3). (Ver Anexo 4: *Cálculo huella de carbono*).

Con base en estos cálculos, Grupo MatHolding evaluará establecer un **Plan de Descarbonización a 2030, en línea con el compromiso del Acuerdo de París y la Unión Europea**, para dotar al Consejo de Administración del grupo de un análisis de emisiones generadas, tanto actuales como futuras, y establecer **una hoja de ruta hacia la descarbonización** que permita establecer medidas encaminadas a la reducción progresiva de las distintas componentes que contribuyen a su huella de carbono y que marque las líneas prioritarias de trabajo basado en criterios objetivables y los hitos intermedios que permitan evaluar su consecución, planteando un plan de inversiones con tal fin.

Para la determinación de las emisiones de CO₂ equivalente se han utilizado los siguientes factores de emisión:

- ▶ Para el cálculo de **emisiones de alcance 1**, se han utilizado para todas las regiones, los factores de emisión facilitados por la Oficina española de Cambio Climático, referentes al año 2024 y actualizados en 2025.
- ▶ Para el cálculo de **emisiones de alcance 2**, en España se ha realizado el cálculo con el método *market-based* utilizando fuentes contrastadas con el Ministerio para la Transición Ecológica y el Reto Demográfico (MITECO) para determinar el factor de emisión asociado a cada comercializadora española contratada en el ejercicio 2025. Para el resto de las regiones, se ha empleado el factor de emisión del mix eléctrico de cada país.
- ▶ Para el cálculo de **emisiones de alcance 3**, se han utilizado para todas las regiones los factores de emisión facilitados por el “Department for Environment, Food & Rural Affairs (DEFRA)”, referentes al año 2024.

Emisiones GEI: Totales (Tn CO2 eq)

Alcance 1	2025
Emisiones directas de la actividad	6.003,56
Alcance 2	
Consumo de electricidad	6.695,39
Alcance 3	
Compra de agua	65,98
Distribución de producto	3.333,52
Viajes corporativos	1.217,33
Totales	17.315,79

Emisiones GEI: Desglose por países

Tn CO ₂ Eq	Año	España	Israel	Otros	Total
Alcance 1					
Emisiones directas de la actividad	2025	4.617,39	1.363,37	22,81	6.003,56
Alcance 2					
Consumo de electricidad	2025	4.012,65	1.895,87	786,87	6.695,39
Alcance 3					
Compra de agua, distribución de producto y viajes corporativos.	2025	3.631,72	847,66	137,45	4.616,83

ALCANCE 1. EMISIONES DIRECTAS DE LA ACTIVIDAD

Emisiones directas de GEI asociadas al consumo de combustibles fósiles. Estas provienen principalmente de maquinaria pesada y vehículos presentes en los centros de trabajo: grúas en los recintos portuarios (grúas autopropulsadas, grúas pórticos, grúas fijas), palas cargadoras, reachstackers, carretillas y, en menor medida, fuentes móviles (vehículos tipo turismo utilizados por el equipo directivo, comerciales y personal).

ALCANCE 2. CONSUMO DE ELECTRICIDAD

Emisiones indirectas de GEI sobre las que tenemos algún tipo de control, asociadas al consumo eléctrico de las edificaciones de las áreas de negocio y de la maquinaria y equipos de trabajo conectados a red.

ALCANCE 3. COMPRA DE AGUA, DISTRIBUCIÓN DE PRODUCTO Y VIAJES CORPORATIVOS

Emisiones indirectas de GEI sobre las que no tenemos ningún tipo de control, asociadas al consumo de agua, la distribución de producto y los viajes corporativos (coche, tren y avión). En este caso se trata del mayor volumen de emisiones GEI emitidas a la atmósfera.



Mejoras de prevención de la contaminación, prevención de residuos y optimización de recursos

En Grupo MatHolding realizamos de forma periódica auditorías ambientales de instalaciones y actividades para evaluar el nivel de cumplimiento de los requisitos legales y nuestros propios compromisos, así como para identificar nuevas oportunidades de mejora.

Durante el año 2025, hemos seguido avanzando en la implementación de iniciativas iniciadas en años anteriores y hemos incorporado nuevas actuaciones específicas en cada empresa del Grupo.

A continuación, detallamos algunas de las acciones de mejora implementadas:

Aquestia

- 1 Instalación de un sistema de autoconsumo mediante paneles solares, lo que permite reducir las emisiones indirectas de alcance 2
- 2 Reemplazo del sistema de aire acondicionado del hall principal de ensamblaje por uno más eficiente
- 3 Mejora significativa de la eficiencia energética del edificio mediante la modernización del sistema HVAC
- 4 Refuerzo del control interno del consumo energético y de la gestión operativa
- 5 Mayor estabilidad de condiciones ambientales en planta, mejorando confort y continuidad operativa
- 6 Sistema de extracción y filtración de contaminantes en las chimeneas del taller de pintura
- 7 Formación de operadores para asegurar el uso adecuado de los sistemas de extracción y filtración
- 8 Gestión del proceso de pintura para reducir emisiones: control de materiales, correcta ventilación y minimización de *overspray*
- 9 Integración del seguimiento energético y de emisiones en la gestión interna de las plantas
- 10 Mantenimiento de vehículos de la compañía siguiendo las directrices del fabricante: cambios de aceite, revisión de frenos, neumáticos, fluidos, motor y sistemas de seguridad

Regaber - Hidroglobal

- 1 Recirculación del agua utilizada en el laboratorio de contadores de agua y en los bancos de ensayo, recuperamos el cartón y el plástico para valorizar
- 2 Medidas de prevención, reciclaje y reutilización de materiales, incluyendo la reutilización del embalaje proporcionado por los proveedores en el almacén

STF

- 1 Se siguen programando charlas de concienciación a encargados de sección y operarios/as
- 2 Controles periódicos de stocks de pintura y control de fechas de caducidad
- 3 Mediciones de ruido ambiental periódicas para evaluar la contaminación acústica
- 4 A lo largo de los ejercicios 2023-2024 se implementaron medidas que reemplazaron ciertos productos por otros de menor riesgo: por ejemplo, se ha sustituido el anti-proyecciones en soldadura, que anteriormente se suministraba en formato aerosol, por una versión líquida y menos peligrosa
- 5 Uso de quipos como linternas o focos con pilas recargables o con baterías
- 6 Se realizan mediciones de ruido ambiental periódicas con objeto de evaluación la contaminación acústica y poder implementar medidas de reducción de ruido como por ejemplo la instalación de silenciadores de ruido a lo largo del 2024, lo que nos permitió atenuar el ruido generado en nuestras instalaciones de granallado y pintura en polvo
- 7 En el ejercicio anterior, se instalaron filtros de absorción impregnados con carbón activo en la instalación de pintura líquida, con el fin de retener los compuestos orgánicos volátiles (COV's) y reducir así nuestros niveles de emisión
- 8 Se sigue realizando el programa de mantenimiento de los filtros de cabina de la instalación de pintura líquida para asegurar la retención de la pintura
- 9 Generación de energía renovable para autoconsumo mediante paneles solares para reducir la huella de carbono de la actividad
- 10 Gestión de compras sostenibles: se priorizan las compras de proveedores de proximidad. Asimismo, se fomenta en la adquisición de máquinas y equipos
- 11 Uso del depósito de acumulación en las pruebas hidráulicas para recircular el agua utilizada
- 12 Implantación y certificación conforme al esquema Hacia Residuo Cero de AENOR que reconoce que STF valoriza la mayor parte de sus residuos, evitando que terminen en vertedero y promoviendo la economía circular

IQV (Mollet)

- 1 Sensores de detección de emisiones de polvo a la atmósfera
- 2 Mediciones en continuo en cada uno de los focos emisores
- 3 Detectores de concentración de O2 y amoníaco para detectar fugas y sobreoxigenación de zonas
- 4 Mediciones acústicas voluntarias y mejoras de proceso
- 5 Depuradora de H₂O de proceso
- 6 Estudio lumínico cuando se realiza la auditoria DEI
- 7 Reciclaje del 100 % de los fangos de depuradora, entrada en proceso
- 8 Estudio de la huella de carbono
- 9 Mejoras energéticas
- 10 Reutilización y Recirculación de aguas de proceso

Altinco

- 1 Instalación de una máquina evaporadora de agua que permite reducir el agua residual, reutilizándola para limpieza y riego
- 2 Optimización de los circuitos de limpieza de las máquinas envasadoras
- 3 Reutilización de IBCs, tanto internos como externos
- 4 Reutilización de materiales como cartones y papeles
- 5 Estudio para sustituir los toros mecánicos por eléctricos
- 6 Fomento de que los vehículos de renting sean híbridos, cuando es posible
- 7 Evaluación de sustitución de la caldera por una más eficiente



Gestión del talento

Principales indicadores sociales 2025

ESTABILIDAD Y CALIDAD DEL EMPLEO

1.276

Colaboradores y colaboradoras

98%

de la plantilla con contrato fijo

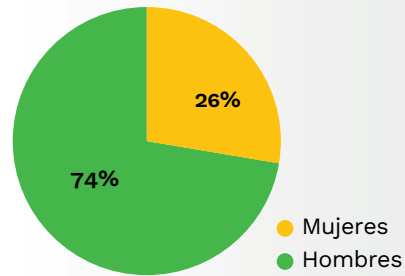
95%

jornada completa

6%

incremento de personal respecto al 2024

GÉNERO Y EDAD MEDIA



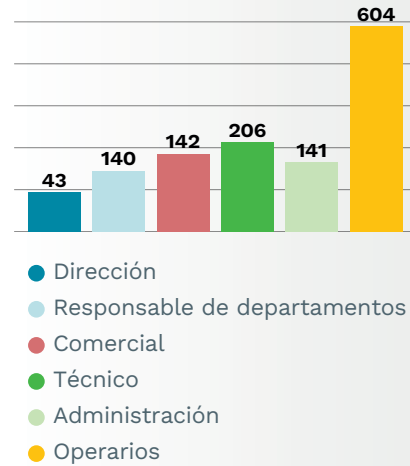
41%

de la contratación nacional son mujeres

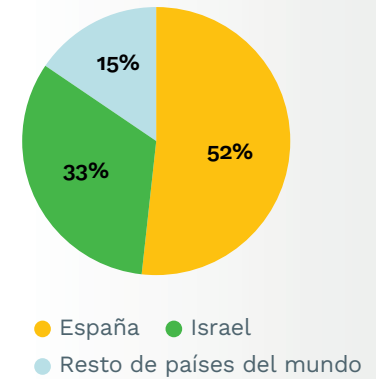
52%

entre 30 y 50 años

PLANTILLA POR CATEGORÍA PROFESIONAL



PERSONAS EMPLEADAS POR PAÍS



IGUALDAD

- ▶ Planes de acción para reducción de brechas salariales
- ▶ Consolidación de la acción positiva en procesos de selección
- ▶ Estudio de perfiles y categorías



TALENTO

- ▶ Renovación organizativa
- ▶ HR business partner
- ▶ Gestión por competencias
- ▶ Mapas de talento

FORMACIÓN

15.229

Horas de formación

+50%

incremento respecto a las horas del 2024

Equipo humano

Las personas son el alma y el motor de MatHolding. En 2025 el Grupo está formado por 1.276 profesionales, ubicados mayoritariamente en España (661) e Israel (417) y resto de países (198). Este año hemos incrementado la plantilla a final de año en un 6,2%, un crecimiento motivado por la adquisición de Altinco -que ha incorporado 38 personas- y por diversas necesidades operativas surgidas a lo largo del ejercicio.

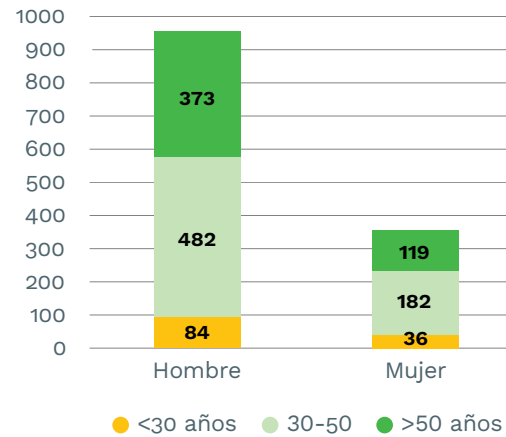
El perfil medio de nuestra plantilla es el de hombre (74%), con una edad media entre 30 y 50 años (52%), con contrato indefinido (98%) y trabajando a jornada completa (95%).

El colectivo más numeroso es el de operarios/as de producción (604), que representan el 47% del total, seguidos del personal técnico (206), de administración (141) y comercial (142).

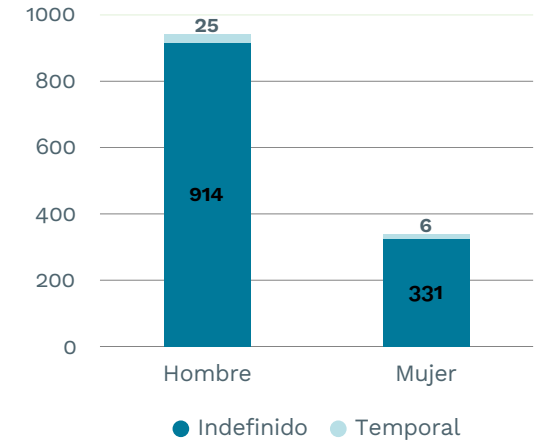
En materia de igualdad de género, se observa una tendencia creciente a la contratación de mujeres en prácticamente todas las categorías profesionales. En el caso de Iberia, la contratación femenina representa un 41% del total de contrataciones del año.

Más información en Anexo 5. Cuadros sobre equipo humano de MAT holding.

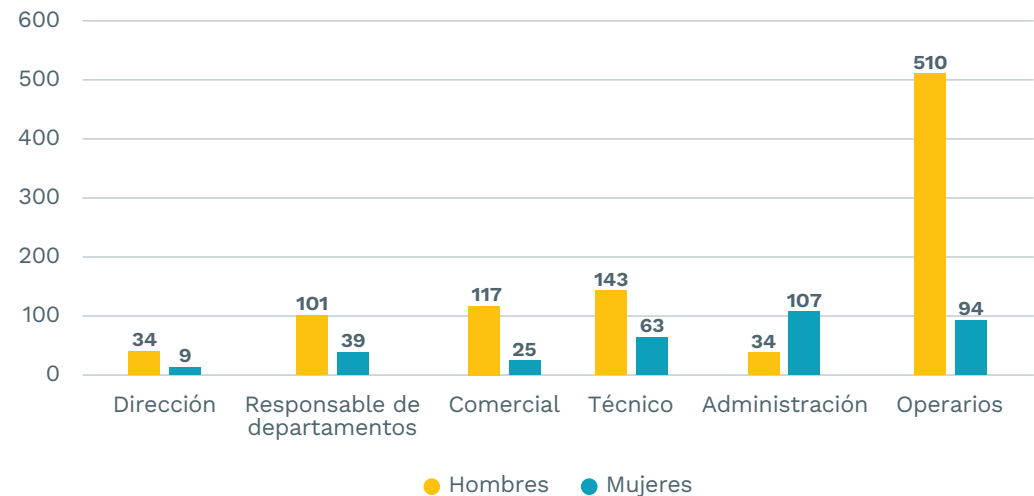
PERFIL PLANTILLA POR GÉNERO Y EDAD



PERFIL PLANTILLA POR GÉNERO Y CONTRATO



PLANTILLA POR GÉNERO Y CATEGORÍA



Renovación organizativa

En línea con nuestro compromiso con la estabilidad laboral, la calidad del empleo y el bienestar de nuestra plantilla, durante 2025 hemos continuado realizando diversas iniciativas orientadas a potenciar el talento interno de nuestro equipo y a consolidar nuestro modelo organizativo.

En consonancia con el proceso de renovación organizativa de estos últimos años, el hito más importante del 2025 ha sido la **creación de Cerestia**, una nueva marca paraguas bajo la cual se integran diversas compañías del Grupo del mercado de Iberia: IQV, Regaber, Vegga, Terra Nostra y Altinco.

La creación de Cerestia tiene como objetivo aportar mayor transversalidad organizativa, un mejor aprovechamiento de las sinergias entre compañías y potenciar significativamente el trabajo en equipo.



Igualdad de género

En MatHolding promovemos un entorno basado en la igualdad de oportunidades, asegurando la no discriminación por razón de género en los procesos de contratación, la política retributiva y el acceso a beneficios sociales.

Con el fin de avanzar hacia una plantilla más equilibrada en relación con el género, en 2025 mantenemos nuestro esfuerzo de incrementar la presencia de mujeres en los procesos de selección para potenciar su contratación.

Fruto de ello, el hecho de que el 41% de las nuevas contrataciones en Iberia correspondan a mujeres implica que, si esta tendencia se mantiene en el tiempo —41% mujeres frente a 59% hombres—, la brecha de género tenderá a reducirse progresivamente. A medio y largo plazo, incorporar de forma constante un porcentaje significativo de mujeres hace que la plantilla sea cada vez más equilibrada y, en consecuencia, que la diferencia salarial entre géneros disminuya de manera sostenida.

Actualmente, la mayor presencia femenina se concentra en el área de Administración, siendo esta la única categoría en la que el número de mujeres (98) supera en número al de hombres (31). Esta distribución responde a las características del sector en el que operamos, tradicionalmente con mayor representación masculina que femenina en términos generales, principalmente en los puestos de fabricación.

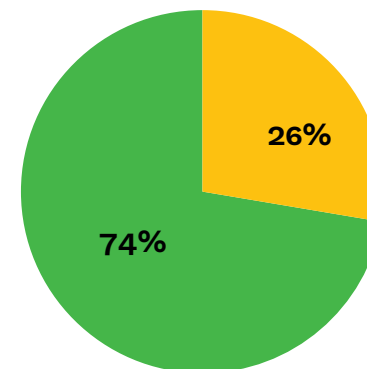
Asimismo, en el ejercicio 2025 hemos continuado trabajando en los planes de acción derivados de los planes de igualdad aprobados en 2022 para las diferentes empresas del Grupo. El objetivo principal de estos planes de acción es promover la igualdad de trato y oportunidades entre géneros, además de cumplir con la Ley de Igualdad, fomentando la formación específica en dicho ámbito.

Actualmente, en nuestro Grupo existen tres empresas nacionales con Plan de Igualdad, todos ellos debidamente registrados conforme la normativa vigente.

PLAN DE ACCIÓN LEY DE IGUALDAD

- ▶ **Consolidación de la acción positiva** respecto a los procesos de **selección, contratación y promoción**.
- ▶ **Consolidación del sistema de clasificación profesional** para facilitar comparativas salariales objetivas.
- ▶ **Identificación de la existencia de posibles brechas salariales y aplicación de medidas correctivas** conforme a la regulación aplicable.
- ▶ Realización de **acciones formativas específicas en materia de igualdad**, orientadas a sensibilizar y fomentar el uso de lenguaje inclusivo.
- ▶ **Continuación del Leadership Program**, dirigido a **managers y directivos** de las diferentes compañías del Grupo. Se trata de un **programa permanente**, en continua aplicación para los nuevos líderes que se vayan incorporando al Grupo.

PLANTILLA POR GÉNERO 2025



● Hombres ● Mujeres

Política retributiva

En MatHolding contamos con una política retributiva que se adapta a la diversidad cultural y laboral de nuestro entorno, y que busca responder a las necesidades de nuestra plantilla global y heterogénea.

En Iberia, durante 2025, hemos llevado a cabo un estudio detallado de la brecha salarial, tomando como referencia para el cálculo las remuneraciones medias de cada categoría —con las categorías estándar y homogéneas para todo el Grupo—, comparando el salario del colectivo masculino frente al femenino para identificar las diferencias entre ambos a nivel porcentual.

Las diferencias salariales identificadas reflejan la realidad de nuestra organización y del sector en el que operan nuestras distintas sociedades. Asimismo, existen perfiles profesionales poco homogéneos en las diferentes categorías, siendo la mayor parte de la brecha de género atribuible a este punto.

Los resultados del análisis deben contextualizarse en la realidad estructural del sector agrícola, históricamente caracterizado por una mayor presencia de trabajadores masculinos, especialmente en determinadas áreas funcionales como el ámbito comercial. Esta circunstancia tiene como consecuencia una mayor antigüedad media en dichos puestos y, en consecuencia, retribuciones más elevadas, lo que tiende a ampliar la brecha salarial existente.

A medio plazo, se prevé que dicha brecha pueda reducirse progresivamente con la incorporación de perfiles más jóvenes y con una mayor presencia femenina en estas áreas.

Asimismo, otro factor que contribuye al incremento de la brecha es el peso del personal de producción, que representa más de la mitad de la plantilla total. En este colectivo, la presencia masculina es mayoritaria, tanto en el sector industrial en general como en nuestras compañías industriales, lo que influye de manera significativa en los indicadores agregados.

Más información en Anexo 6. Remuneraciones Medias y Brecha 2025, 2024 y 2023

PLAN DE ACCIÓN PARA REDUCIR LA BRECHA SALARIAL

Con el objetivo de alcanzar una igualdad efectiva en los diferentes puestos de trabajo, en los dos últimos ejercicios hemos llevado a cabo las siguientes acciones:

- ▶ **Estudios salariales** basados en datos actualizados de mercado.
- ▶ Elaboración de **mapas de talento**, orientados a identificar el potencial del/ de la empleado/a dentro de la organización, analizar sus características y analizar su visión individual.
- ▶ **Implementación de planes de carrera**, que faciliten el desarrollo profesional.
- ▶ **Priorización de las promociones internas y revisiones salariales**, con especial foco en el **colectivo femenino**.
- ▶ Priorización de las **incorporaciones de mujeres** en posiciones en las que este género se encuentra **subrepresentado**.
- ▶ Propuestas de **acciones de discriminación positiva**, siempre en condiciones equivalentes de mérito y capacidad, a favor del **género menos representado**.

Organización eficiente

Conciliación familiar y flexibilidad

En MatHolding apostamos por la conciliación de la vida laboral y personal como elemento clave para el óptimo desempeño de nuestros/as empleados/as, así como para facilitar la igualdad efectiva entre hombres y mujeres.

En el ejercicio 2025, el 95% de la plantilla trabaja a tiempo completo, lo que demuestra el compromiso del Grupo con la estabilidad laboral.

Disponemos de una **política de conciliación** basada en un marco de flexibilidad horaria, dentro del cual nuestro equipo puede ajustar su jornada laboral a sus necesidades personales, a través del propio seguimiento y el control del saldo horario. Esta política incluye mejoras dirigidas a los/las empleados/as con cargas familiares (hijos menores, personas con discapacidad a cargo o mayores dependientes).

Durante el 2025 hemos continuado aplicando el protocolo de trabajo a distancia, que permite un **teletrabajo causal** en aquellas posiciones susceptibles de realizar sus funciones desde el domicilio y siempre que justifiquen dicha necesidad por una causa personal o profesional. Este modelo se caracteriza por ser voluntario, nominativo y reversible, aprobado por el/la manager y, por norma general, no pudiendo ser superior al 20% de las jornadas laborales, y nunca superior al 30%.

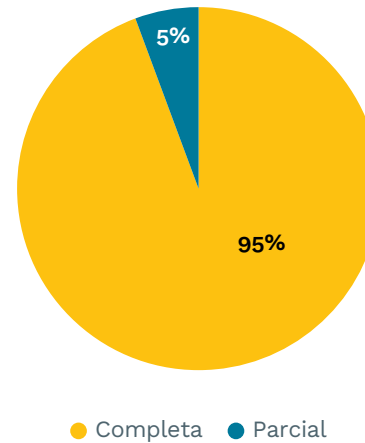
Asimismo, mantenemos la aplicación de nuestra **política de desconexión digital** con el objetivo de crear hábitos de trabajo saludables y mejorar la conciliación con la vida personal y profesional.

Absentismo

En MatHolding somos conscientes que la salud, la seguridad y el bienestar de nuestros/as colaboradores/as impactan directamente en el índice de absentismo. Por ello, trabajamos en políticas de conciliación como las anteriormente descritas, dirigidas al control de estos índices, y realizamos un seguimiento periódico de la evolución del absentismo en las diferentes sociedades del Grupo.

Más información en Anexo 8. Absentismo, permisos de paternidad y maternidad, despidos y contrataciones.

PLANTILLA POR TIPO DE JORNADA 2025



Formación y desempeño

En MatHolding trabajamos de forma continua con el objetivo de asegurar el desarrollo del equipo humano, tanto en la incorporación de nuevos/as empleados/as a la organización —para asegurar su correcta integración en la compañía—, como ante cualquier cambio de rol o campañas de formación concretas, relacionadas con el liderazgo y la actividad de cada empresa. Contamos con profesionales que se dedican en exclusividad a la gestión de la formación interna de los diferentes perfiles que forman parte de nuestra organización.

El Departamento de Recursos Humanos, junto con la Dirección y los responsables de cada área analiza, agrupa y prioriza las necesidades de formación. Con base en este análisis, anualmente se establece un **Plan de Formación** para el desarrollo profesional de los/las empleados/as, adaptándolo a las necesidades concretas de cada una de las empresas del Grupo.

En el ejercicio 2025, se han incrementado sensiblemente las acciones de formación, especialmente en las categorías de dirección, técnicos y operarios. El aumento representa un 50% respecto el año anterior.

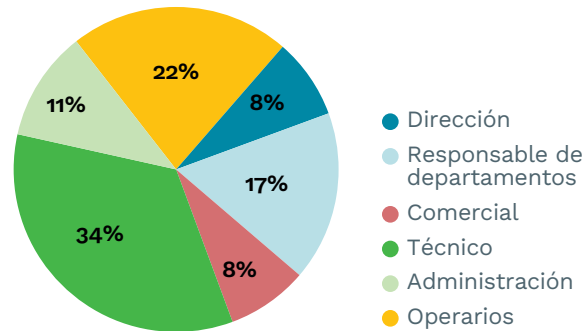
En cuanto al tipo de formaciones, este año destacamos en las categorías de responsables de departamentos, técnicos y operarios, la continuación de una formación específica centrada en desarrollar el trabajo en equipo, la comunicación y el liderazgo (más información en el subapartado “Desarrollo profesional”).

HORAS DE FORMACIÓN ESPAÑA (*)

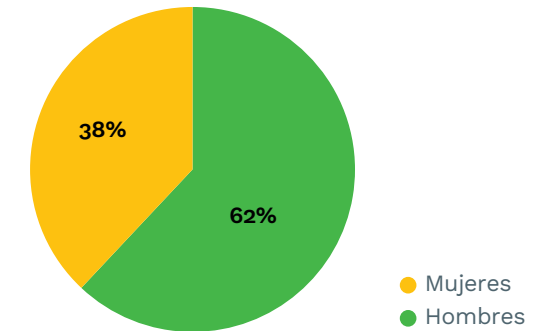
Categoría	2023	2024	2025
Dirección	966	750	1.255
Responsables departamentos	1.904	2.266	2.526
Comercial	395	1.349	1.217
Técnicos/as	2.288	3.072	5.163
Administración	967	1.082	1.641
Operarios/as	2.615	1.642	3.427
Total	9.133	10.159	15.229

* datos nacionales

HORAS DE FORMACIÓN POR CATEGORÍA



HORAS DE FORMACIÓN POR GÉNERO



Formación para la integración

Con el objetivo de asegurar una buena integración en nuestra cultura corporativa tanto de las nuevas incorporaciones como de aquellos empleados/as que cambien de puesto de trabajo y funciones, en MatHolding contamos con una formación inicial denominada **Plan de Acogida**. Este programa acompaña a las nuevas incorporaciones en su proceso de adaptación a nuestra organización, asegurando la correcta transmisión de conocimiento de nuestros valores y de la cultura corporativa. Dentro del mismo Plan de Acogida se incluye la formación obligatoria en materia de Seguridad y Salud Laboral, esencial para garantizar un entorno de trabajo seguro.

En el año 2023 modificamos el *Onboarding pack*, unificándolo y personalizándolo para cada una de las empresas del Grupo, con el fin de ofrecer una experiencia más coherente, completa y adaptada al contexto de cada organización.

Desarrollo profesional

En MatHolding contamos con diversas políticas y acciones dirigidas al desarrollo profesional de nuestra plantilla. Entre ellas, destaca la elaboración de **planes individuales de carrera**, dirigidos a aquellas personas identificadas con alto potencial dentro de la organización, con el objetivo de acompañar su crecimiento y favorecer su evolución dentro de la organización.

En 2023 se puso en marcha el programa formativo **Leadership Program**, con el objetivo principal de impulsar un cambio y transformación cultural, alineado con las necesidades del momento y una visión orientada a futuro, proporcionando un estilo de *management* común para todas las empresas del Grupo en Iberia. Este programa se centra en trabajar tres pilares fundamentales: trabajo en equipo, comunicación y liderazgo.

Como continuación al programa de liderazgo que arrancó en el 2023, durante el 2025 se ha organizado un nuevo programa pensado para seguir trabajando y ayudando a nuestros managers en Iberia. Como ya se ha destacado en años anteriores, proporcionar un entorno común de gestión, es importante para MatHolding, que tiene por objetivo crear una cultura de liderazgo propia y duradera en el tiempo. Este año, las sesiones de

formación han ido acompañadas de la intervención de un coach que, de manera personalizada, se ha centrado en el desarrollo profesional y la mejora del liderazgo de nuestros managers. MatHolding tiene como objetivo seguir trabajando en la formación de todos sus profesionales, y programas de este tipo seguirán teniendo continuidad en el futuro.



Acessibilidad universal de las personas con diversidad funcional

En línea con nuestro compromiso con la comunidad, en MatHolding promovemos la creación de empleo de calidad, fomentamos el empleo juvenil y la integración laboral de personas con diversidad funcional que reúnan los requisitos exigidos para la posición.

Los negocios de MatHolding cumplen con la **obligación de contar con, al menos, un 2% del personal con un grado de discapacidad superior al 33%**, de acuerdo con la Ley General de Discapacidad. Concretamente, las sociedades españolas sujetas a esta normativa son IQV, Regaber y STF.

Durante el ejercicio 2025, en los negocios del Grupo en la Península Ibérica trabajaron **13 personas con un grado de discapacidad superior al 33%** (14 personas en 2024 y 8 en 2023). A nivel internacional, la organización cuenta actualmente con **24 personas de este colectivo**, cifra que se mantiene por encima de la registrada en los ejercicios 2024 y 2023, cuando fueron 21 personas.

Adicionalmente, la política de Grupo en España y Portugal establece la priorización de la contratación de servicios a Centros Especiales de Empleo (CEE). **En el ejercicio 2025, el importe contratado a estos centros ascendió a 346.759,44 €,** mientras que en 2024 y 2023 esta fue de 383.316,32€, y 292.878,41€ respectivamente.

Colaboramos con centros especiales de empleo como:



Más información sobre la facturación CET's en Anexo 9.



Relaciones laborales

Todo el equipo humano de MatHolding está sujeto al convenio colectivo correspondiente a la actividad desarrollada en cada una de las compañías del Grupo.

A nivel nacional, los convenios colectivos aplicables son los siguientes:

- ▶ Convenio de Industria Química.
- ▶ Convenio Oficinas y Despachos
- ▶ Convenio Comercio del Metal de Barcelona
- ▶ Industria Siderometalúrgica de Huesca
- ▶ Convenio colectivo estatal de empresas de consultoría, tecnologías de la información y estudios de mercado y de la opinión pública
- ▶ Sector del Campo de Córdoba
- ▶ Convenio Colectivo Estatal Empresas de Gestión y Mediación Inmobiliaria

En el Grupo contamos con **cuatro comités de empresa** ubicados en los centros de trabajo de Cheste, Mollet y Quart de Poblet, todos ellos centros pertenecientes a IQV, así como en STF. En el resto de los centros no existe una representación formal de los/as empleados/as.

MatHolding mantiene una comunicación fluida y transparente con la representación legal de la plantilla con comunicaciones regulares a y con los diferentes órganos de representación tanto sindical como de Seguridad y Salud, y a su plantilla mediante los canales de comunicación anteriormente descritos.



Salud y seguridad

En Grupo MatHolding adoptamos una política preventiva basada en la mejora continua de las condiciones de trabajo y salud de nuestros/as empleados/as, con el fin de elevar los niveles de seguridad, salud y bienestar de toda la plantilla.

En cada una de las empresas del Grupo **disponemos de un sistema de gestión de salud y seguridad, y de una política de prevención de riesgos laborales**, alineadas tanto con las directrices establecidas desde el Grupo, como con la legislación aplicable en cada país, adaptándonos a la gestión y particularidades de cada centro de trabajo.

Contamos además con **comités de Seguridad y Salud** en nuestros respectivos centros, formados por representantes de la empresa y de las personas trabajadoras. Estos comités impulsan iniciativas y proponen mejoras de las condiciones de trabajo orientadas a reforzar la cultura preventiva.

Asimismo, en cada una de las empresas del Grupo disponemos de personal propio entre cuyas responsabilidades está la gestión de la **prevención y la seguridad**. Tenemos establecidas vías de comunicación bidireccionales a través de los delegados de prevención correspondientes, asegurando un flujo constante de información y participación.

La gestión preventiva se complementa con la colaboración de **servicios de prevención ajenos y empresas externas de consultoría y formación en materia de seguridad y salud**, garantizando así la cobertura de todas las especialidades: seguridad, higiene, ergonomía, psicología y vigilancia de la salud colectiva e individual.

Más información en el Anexo 7. Índices de incidencia.

Accidentes de trabajo

El índice de accidentes del Grupo se ha reducido significativamente en este ejercicio, pasando del **2,6%** al **1,3%**. De este modo, en este ejercicio los accidentes son de un total de **16 accidentes con baja** (16 hombres), ninguno de ellos grave.

En 2024 hubo un total de **31 accidentes** (27 hombres y 4 mujeres) y en 2023 hubo un total de **27 accidentes** (27 hombres).

Enfermedades profesionales

Durante el 2025, al igual que en el 2024 y 2023, **no ha habido ninguna enfermedad profesional**.





Firmantes

Reunidos los administradores de la Sociedad MAT Investment Holding, S.L., con fecha 30 de marzo de 2026 y en cumplimiento de los requisitos previstos en el artículo 49 del Código de Comercio y legislación concordante, siguiendo con lo previsto en el Informe de Gestión Consolidado de la Sociedad, formulan el presente estado consolidado de información no financiera correspondiente al ejercicio 2025.

Mathoste Inversiones, S.L.

NIF B62764923 (representada por Alexandre Matosas Pijuan)

Pau Relat Vidal

Eduma Inversiones, S.L.

NIF B31741366 (representada por María José Matosas Mateu)

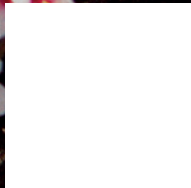
Fernando Serra Cailà

Bon Vent Riba-Roja, S.L.U.

NIF B65063364 (representada por Ramón Carbonell Santacana)

Ricard Tubau Roca

José María Rojí Buqueras



Anexos

Alcance del informe

El presente Estado de Información no Financiera (EINF) va **dirigido a todos nuestros grupos de interés para explicar la actividad y los resultados del Grupo MatHolding para el ejercicio 2025** (desde el 1 de enero al 31 de diciembre de 2025 y es un **anexo al informe de gestión de las cuentas anuales consolidadas** de MAT Investment Holding, S.L. y Sociedades Dependientes.

Se trata de un acto de **transparencia** con el que **rendimos cuentas de nuestros compromisos en materia de sostenibilidad** bajo un enfoque de negocio, gobierno, social y ambiental. La información reportada en este informe engloba la **actividad de las empresas Regaber, IQV, STF, Hidroglobal, VEGGA, TerraNostra, Altinco y, finalmente, el grupo Aquestia.**

El Consejo de Administración de MAT Investment Holding, S.L. y Sociedades Dependientes formula este informe **de acuerdo con la Ley 11/2018**, de 28 de diciembre, por la que se modifica el Código de Comercio, el texto refundido de la Ley de Sociedades de Capital y la Ley de Auditoría de Cuentas en materia de información no financiera.

Esta Ley es la transposición al Derecho español de la **Directiva 2014/95/UE** del Parlamento Europeo y del Consejo, de 22 de octubre de 2014, por la que se modifica la Directiva 2013/34/UE en lo que respecta a la **divulgación de información no financiera e información sobre diversidad** por parte de grandes empresas y determinados grupos, teniendo como objetivo **augmentar la confianza de los inversores, los consumidores y la sociedad en general.**

MatHolding ha analizado la materialidad de los requerimientos de la Ley 11/2018 realizando un estudio de los puntos más materiales de forma interna. Tal y como se muestra en el Anexo I, "Índice de los contenidos requeridos por la Ley 11/2018, de 28 de diciembre", el EINF ha sido elaborado, en su mayoría, **siguiendo los Estándares Global Reporting Initiative (GRI)** seleccionados para aquellos requerimientos considerados materiales para el negocio.

La información financiera incluida en este informe, salvo que se indique expresamente lo contrario, **coincide con los Estados Financieros Consolidados correspondientes al ejercicio anual terminado el 31 de diciembre de 2025 y deben de ser leídos junto con las Cuentas Anuales consolidadas 2025**, que han sido objeto de una auditoría externa.

Durante el presente ejercicio hemos experimentado una nueva adquisición, la sociedad Altinco, para reforzar nuestra marca Cerestia. Además, el año anterior se experimentó un proceso de expansión mediante la adquisición de dos empresas internacionales (SI y Yamit), así como la compra por parte de IQV de una nueva fábrica. Estas operaciones han generado modificaciones sustanciales en diversos aspectos reportados en el informe vinculados a los datos medioambientales y sociales. Sin embargo, señalamos que en el ejercicio anterior no se obtuvieron datos medioambientales de las dos empresas internacionales adquiridas en 2024. Este año sí que ha sido posible la incorporación de los datos. Además, destacamos que los datos de la nueva sociedad Altinco han sido incorporados desde la fecha de la adquisición de septiembre del 2025 a diciembre de 2025.

Por lo tanto, los datos comparativos del ejercicio 2024 vs 2025 se verá afectados por dichas incorporaciones.

Para cuestiones de tipo general sobre este informe, los grupos de interés pueden dirigirse a la dirección **Pol. Ind. Can Volart, Carrer del Garbí, 3, 08150 Parets del Vallès, Barcelona.**

Índice de contenidos requeridos por la Ley 11/2018, de 28 de diciembre, en materia de información no financiera y diversidad.

Información solicitada por la ley 11/2018	Referencia (apartado)	Criterio de reporting
Información general		
Una breve descripción del modelo de negocio que incluye su entorno empresarial, su organización y estructura	03. Grupo MatHolding Modelo de negocio	GRI 2-1 <i>Detalles organizacionales</i> GRI 2-2 <i>Entidades incluidas en la presentación de informes de sostenibilidad</i> GRI 2-6 <i>Actividades, cadena de valor y otras relaciones comerciales</i> GRI 2-9 <i>Estructura de gobernanza y composición</i>
Mercados en los que opera	03. Grupo MatHolding	GRI 2-1 <i>Detalles organizacionales</i> GRI 2-6 <i>Actividades, cadena de valor y otras relaciones comerciales</i>
Objetivos y estrategias de la organización	03. Grupo MatHolding	GRI 2-23 <i>Compromisos y políticas</i>
Principales factores y tendencias que pueden afectar a su futura evolución	04. Retos, tendencias y oportunidades	GRI 3-3 <i>Gestión de los temas materiales</i>
Marco de reporting utilizado	10. Anexos Alcance del informe	Estándares GRI seleccionados GRI 2-3 <i>Periodo objeto del informe, frecuencia y punto de contacto</i> GRI 2-5 <i>Verificación externa</i>
Compromiso ambiental		
Gestión ambiental		
Enfoque de gestión: descripción y resultados de las políticas relativas a estas cuestiones, así como de los principales riesgos relacionados con esas cuestiones vinculados a las actividades del Grupo	07. Gestión medioambiental	GRI 2-23 <i>Compromisos y políticas</i> GRI 2-24 <i>Incorporación de los compromisos y políticas</i> GRI 3-3 <i>Gestión de los temas materiales</i>
Recursos dedicados a la prevención de riesgos ambientales	07. Gestión medioambiental Economía circular, prevención y gestión de residuos	GRI 3-3 <i>Gestión de los temas materiales</i>
Cantidad de provisiones y garantías para riesgos ambientales	07. Gestión medioambiental	GRI 3-3 <i>Gestión de los temas materiales</i>

Índice de contenidos requeridos por la Ley 11/2018, de 28 de diciembre, en materia de información no financiera y diversidad.

Información solicitada por la ley 11/2018	Referencia (apartado)	Criterio de reporting
Gestión responsable del agua		
Consumo y suministro de agua	07. Gestión medioambiental Consumo sostenible de recursos Anexo 1 y Anexo 2	GRI 3-3 <i>Gestión de los temas materiales</i> GRI 303-3 <i>Extracción de agua</i>
Eficiencia y consumo energético		
Consumo, directo e indirecto, de energía	07. Gestión medioambiental Consumo sostenible de recursos Anexo 1 y Anexo 2	GRI 302-1 <i>Consumo de energía dentro de la organización</i>
Medidas tomadas para mejorar la eficiencia energética	07. Gestión medioambiental Consumo sostenible de recursos	GRI 3-3 <i>Gestión de los temas materiales</i>
Uso de energías renovables	07. Gestión medioambiental Consumo sostenible de recursos	GRI 302-1 <i>Consumo de energía dentro de la organización</i>
Uso responsable de materias primas		
Consumo de materias primas y las medidas adoptadas para mejorar la eficiencia de su uso	07. Gestión medioambiental Anexo 3	GRI 3-3 <i>Gestión de los temas materiales</i> GRI 301-1 <i>Materiales utilizados por peso o volumen</i>
Cambio climático		
Emisiones de gases de efecto invernadero generadas como resultado de las actividades de la empresa	07. Gestión medioambiental Cambio climático: reducción de las emisiones de gases de efecto invernadero (GEI) Anexo 4	GRI 305-1 <i>Emisiones directas de GEI (alcance 1)</i> GRI 305-2 <i>Emisiones indirectas de GEI asociadas a la energía (alcance 2)</i> GRI 305-3 <i>Otras emisiones indirectas de GEI (alcance 3)</i>
Medidas adoptadas para adaptarse a las consecuencias del cambio climático	07. Gestión medioambiental Cambio climático: reducción de las emisiones de gases de efecto invernadero (GEI)	GRI 3-3 <i>Gestión de los temas materiales</i>

Índice de contenidos requeridos por la Ley 11/2018, de 28 de diciembre, en materia de información no financiera y diversidad.

Información solicitada por la ley 11/2018	Referencia (apartado)	Criterio de reporting
Metas de reducción establecidas voluntariamente a medio y largo plazo para reducir las emisiones de gases de efecto invernadero y los medios implementados para tal fin	07. Gestión medioambiental Cambio climático: reducción de las emisiones de gases de efecto invernadero (GEI)	GRI 3-3 <i>Gestión de los temas materiales</i>
Economía circular		
Medidas de prevención, reciclaje, reutilización, otras formas de recuperación y eliminación de desechos	07. Gestión medioambiental	GRI 3-3 <i>Gestión de los temas materiales</i> GRI 306-3 (2020) <i>Residuos generados</i>
Protección de la biodiversidad		
Medidas tomadas para preservar o restaurar la biodiversidad	07. Gestión medioambiental	GRI 3-3 <i>Gestión de los temas materiales</i>
Impactos causados por las actividades u operaciones en áreas protegidas	07. Gestión medioambiental	GRI 3-3 <i>Gestión de los temas materiales</i>
Compromiso social y cuestiones relativas al personal		
Enfoque de gestión: descripción y resultados de las políticas relativas a estas cuestiones, así como de los principales riesgos relacionados con esas cuestiones vinculados a las actividades del Grupo	08. Gestión del talento Equipo humano Renovación organizativa	GRI 2-23 <i>Compromisos y políticas</i> GRI 2-24 <i>Incorporación de los compromisos y políticas</i> GRI 3-3 <i>Gestión de los temas materiales</i>
Empleo		
Número total y distribución de empleados por sexo, edad, país y clasificación profesional	08. Gestión del talento Equipo humano Renovación organizativa	GRI 2-7 <i>Empleados</i> GRI 405-1 <i>Diversidad de órganos de gobierno y empleados</i>
Número total y distribución de modalidades de contrato de trabajo, promedio anual de contratos indefinidos, de contratos temporales y de contratos a tiempo parcial por sexo, edad y clasificación profesional	08. Gestión del talento Equipo humano Renovación organizativa Anexo 5	GRI 2-7 <i>Empleados</i>

Índice de contenidos requeridos por la Ley 11/2018, de 28 de diciembre, en materia de información no financiera y diversidad.

Información solicitada por la ley 11/2018	Referencia (apartado)	Criterio de reporting
Número de despidos por sexo, edad y clasificación profesional	08. Gestión del talento Equipo humano Renovación organizativa Anexo 8	GRI 401-1 <i>Nuevas contrataciones de empleados y rotación de personal</i>
Remuneraciones promedio por sexo, edad y clasificación profesional o igual valor	08. Gestión del talento Anexo 6	GRI 405-2 <i>Ratio entre el salario básico y la remuneración de mujeres y de hombres</i>
Brecha salarial	08. Gestión del talento Anexo 6	GRI 405-2 <i>Ratio entre el salario básico y la remuneración de mujeres y de hombres</i>
Remuneración promedio de los consejeros y directivos	08. Gestión del talento Política retributiva	Criterio interno
Pago a los sistemas de previsión social y ahorro	No aplica	No aplica
Implantación de políticas de desconexión laboral	08. Gestión del talento Organización eficiente	GRI 3-3 <i>Gestión de los temas materiales</i>
Porcentaje de empleados con discapacidad	08. Gestión del talento Accesibilidad universal de las personas con discapacidad	GRI 405-1 <i>Diversidad en órganos de gobierno y empleados.</i>
Organización del trabajo		
Organización del tiempo de trabajo	08. Gestión del talento Organización eficiente	GRI 3-3 <i>Gestión de los temas materiales</i>
Número de horas de absentismo	08. Gestión del talento Organización eficiente Anexo 8	Criterio interno
Medidas de conciliación	08. Gestión del talento Organización eficiente	GRI 3-3 <i>Gestión de los temas materiales</i>

Índice de contenidos requeridos por la Ley 11/2018, de 28 de diciembre, en materia de información no financiera y diversidad.

Información solicitada por la ley 11/2018	Referencia (apartado)	Criterio de reporting
Seguridad y salud		
Condiciones de salud y seguridad en el trabajo	08. Gestión del talento Salud y seguridad Accidentes de trabajo Enfermedades profesionales	GRI 403-1 <i>Sistema de gestión de la salud y la seguridad en el trabajo</i>
Accidentes de trabajo	08. Gestión del talento Salud y seguridad Accidentes de trabajo Enfermedades profesionales	GRI 403-2 <i>Identificación de peligros, evaluación de riesgos e investigación de incidentes</i> GRI 403-9 <i>Lesiones relacionadas con el trabajo</i>
Relaciones sociales		
Organización del diálogo social	05. Nuestro compromiso con el desarrollo sostenible	GRI 3-3 <i>Gestión de los temas materiales</i>
Empleados cubiertos por convenio colectivo por país	08. Gestión del talento Relaciones sociales	GRI 2-30 <i>Convenios de negociación colectiva</i>
Balance de los convenios colectivos, particularmente en el campo de la salud y la seguridad en el trabajo	08. Gestión del talento Relaciones sociales	GRI 3-3 <i>Gestión de los temas materiales</i>
Formación		
Horas de formación por categorías profesionales	08. Gestión del talento Formación y desempeño	GRI 404-1 <i>Promedio de horas de formación al año por empleado</i>
Cantidad total de horas de formación por categorías profesionales	08. Gestión del talento Formación y desempeño	GRI 404-1 <i>Promedio de horas de formación al año por empleado</i>
Accesibilidad universal personas con discapacidad	08. Gestión del talento Accesibilidad universal de las personas con discapacidad Anexo 9	GRI 405-1 <i>Diversidad de órganos de gobernanza y empleados</i>

Índice de contenidos requeridos por la Ley 11/2018, de 28 de diciembre, en materia de información no financiera y diversidad.

Información solicitada por la ley 11/2018	Referencia (apartado)	Criterio de reporting
Igualdad	08. Gestión del talento Igualdad de género Política retributiva	GRI 3-3 <i>Gestión de los temas materiales</i> GRI 2-23 <i>Compromisos y políticas</i> GRI 405-1 <i>Diversidad de órganos de gobernanza y empleados</i>
Información sobre el respeto a los derechos humanos		
Aplicación de procedimientos de debida diligencia	06. Gestión responsable	GRI 2-23 <i>Compromisos y políticas</i> GRI 2-26 <i>Mecanismos para solicitar asesoramiento y plantear inquietudes</i>
Medidas de prevención y gestión de posibles abusos cometidos	06. Gestión responsable	GRI 3-3 <i>Gestión de los temas materiales</i> GRI 2-23 <i>Compromisos y políticas</i>
Denuncias por casos de vulneración de los derechos humanos	06. Gestión responsable	GRI 2-26 <i>Mecanismos para solicitar asesoramiento y plantear inquietudes</i>
Promoción y cumplimiento de las disposiciones de la OIT	No material	GRI 3-3 <i>Gestión de los temas materiales</i> GRI 2-23 <i>Compromisos y políticas</i>
Información relativa a la lucha contra la corrupción y el soborno		
Medidas para prevenir la corrupción y el soborno	06. Gestión responsable	GRI 2-25 <i>Procesos para remediar los impactos negativos</i> GRI 2-23 <i>Compromisos y políticas</i> GRI 2-26 <i>Mecanismos para solicitar asesoramiento y plantear inquietudes</i>
Medidas para luchar contra el blanqueo de capitales	06. Gestión responsable	GRI 2-25 <i>Procesos para remediar los impactos negativos</i> GRI 2-23 <i>Compromisos y políticas</i> GRI 2-26 <i>Mecanismos para solicitar asesoramiento y plantear inquietudes</i>
Aportaciones a fundaciones y entidades sin ánimo de lucro	06. Gestión responsable	GRI 201-1 <i>Valor económico directo generado y distribuido</i>

Índice de contenidos requeridos por la Ley 11/2018, de 28 de diciembre, en materia de información no financiera y diversidad.

Información solicitada por la ley 11/2018	Referencia (apartado)	Criterio de reporting
Información sobre la compañía		
Compromisos de la empresa con el desarrollo sostenible	05. Nuestro compromiso con el desarrollo sostenible 07. Gestión medioambiental	GRI 3-3 <i>Gestión de los temas materiales</i>
Gestión responsable de la cadena de suministro	05. Nuestro compromiso con el desarrollo sostenible Impacto positivo en nuestros grupos de interés 06. Gestión responsable Compromiso de calidad en la cadena de suministro y con clientes	GRI 2-6 <i>Actividades, cadena de valor y otras relaciones comerciales</i> GRI 2-24 <i>Incorporación de los compromisos y políticas</i>
Gestión de la relación con los consumidores	06. Gestión responsable Compromiso de calidad en la cadena de suministro y con clientes	GRI 3-3 <i>Gestión de los temas materiales</i>
Medidas para la salud y la seguridad de los consumidores	06. Gestión responsable Compromiso de calidad en la cadena de suministro y con clientes	GRI 3-3 <i>Gestión de los temas materiales</i>
Sistemas de reclamación, quejas recibidas y resolución de estas	06. Gestión responsable Compromiso de calidad en la cadena de suministro y con clientes	GRI 2-16 <i>Comunicación de inquietudes críticas</i> GRI 2-25 <i>Procesos para remediar los impactos negativos</i> Criterio interno
Información fiscal y transparencia		
Los beneficios obtenidos país por país	06. Gestión responsable Gestión económica responsable	GRI 207-4 <i>Presentación de informes país por país</i>
Los impuestos sobre beneficios pagados y las subvenciones públicas recibidas	06. Gestión responsable Gestión económica responsable Anexos 10 (Subvenciones)	GRI 207-4 <i>Presentación de informes país por país</i> GRI 201-4 <i>Asistencia financiera recibida del gobierno</i>

Anexo 1.

Toneladas de producción por país

Producción

Año	Unidad	España	Israel	Otros	Total
2023	t	50.004	2.108	369	52.481
2024	t	74.608	3.025	363	77.996
2025	t	88.122	3.406	370,00	91.898

Anexo 2.

Recursos por país

Indicadores España¹

Producción	t	50.004	74.608	88.122
Recursos	Indicador	2023	2024	2025
Agua (m ³)	Consumo	51.015	72.551	110.364
	Por Producción	1,02	0,97	1,25
Energía Eléctrica (kWh)	Consumo	7.127.171	9.506.344	10.894.984
	Por Producción	142,53	127,42	123,64
Energía Renovable producida (Kwh)	Consumo	–	200.359	426.517
	Por Producción	–	2,69	4,84
Gas Natural (kWh)	Consumo	15.871.645	19.853.567	22.012.218
	Por Producción	317,41	266,10	249,8
Gas Propano (kWh)	Consumo	1.441	1.604	649
	Por Producción	0,01	0,02	0,01
Consumo Gasoil (Litros)	Consumo	21.091	36.724	38.188
	Por Producción	0,42	0,49	0,43
Consumo Fuel (kg)	Consumo	22.700	16.000	34.980
	Por Producción	0,45	0,21	0,40
Consumo GLP (kg)	Consumo	7.257	16.415	16.562
	Por Producción	0,15	0,22	0,19
Consumo Combustible Transporte Empresa (Litros)	Litros Gasoil	66.414	67.075	60.289
	Litros Gasolina	17.326	16.652	28.194

Indicadores Israel²

Producción	t	2.108	3.025	3.406
Recursos	Indicador	2023	2024	2025
Agua (m ³)	Consumo	5.973	7.649	13.118,0
	Por Producción	3	2,53	3,9
Energía Eléctrica (kWh) ³	Consumo	2.197.564	2.419.774,0	2.747.638,0
	Por Producción	1.042	799,9	806,7
Gas Natural (kWh) ³	Consumo	503.182	2.715.633,6	2.512.640,4
	Por Producción	239	797,3	737,7
Consumo Combustible Transporte Empresa (Litros)	Litros Gasoil	148.378	89.915	95.659,6
	Litros Gasolina	200.439	164.022	295.818,8

¹En este ejercicio se han incluido los registros anuales de la filial IQV Quart de Poblet.

²Las filiales de Israel han recuperado el 100% de su actividad tras el conflicto bélico que afectó al ejercicio 2024

³Se corrige el dato correspondiente a 2024 debido a un error numérico detectado.

Indicadores (otros)⁴

Producción	t	369	363	370
Recursos	Indicador	2023	2024	2025
Agua (m³)	Consumo	1.495	1.311	4.150,4
	Por Producción	4,06	3,62	11,2
Energía Eléctrica (kWh)	Consumo	1.288.909	1.290.795	1.327.885,7
	Por Producción	3.496	3.559,71	3.588,9
Gas Natural (kWh)	Consumo	873	868	872,5
	Por Producción	2,37	2,39	2,4
Gas Propano (kWh)	Consumo	2.887	2.717	2.691,1
	Por Producción	7,83	7,49	7,3
Consumo Fuel (kg)	Consumo	0	0	0,0
	Por Producción	0	0	0,0
Consumo Combustible Transporte Empresa (Litros)	Litros Gasoil	515	359	1.311,5
	Litros Gasolina	1.497	2.565	5.053,4

⁴En 2025 se ha reforzado el proceso de recopilación de datos de las filiales internacionales, lo que ha permitido disponer de información más precisa y alineada.

Anexo 3.

Consumo de las principales materias primas en los centros de montaje, distribución y producción

Materias primas	Consumo (t) ⁵		
	2023	2024	2025
Productos cúpricos y organocúpricos	–	110	–
Cobre troceado, triturado, alambre de cobre, cobre con estaño	4.959	4.671	4.708
Coadyuvantes (emulgentes, dispersantes, disolventes, etc.)	–	362	39,76
Ingredientes activos fitosanitarios	–	122	51,64
Ácidos (varios)	5.754	8.840	9.391
Oxígeno	4.348	4.936	5.143
Graneles fitosanitarios	–	–	26
Compuestos inorg. y activos form.	–	2.067	2.200
Bridas	922,18	1.527	79.873
Oxicorte y laser	746,22	1.272	923
Tornillería	293,54	275	2.925
Tubos	242,67	408	520
Pintura	15,97	822	626
Chapa	224,56	1.099	1.201
Virolas	268,69	399	696
Depósitos filtros	290,23	1.481	722
Aceros	112,60	6.726	10.126

Materias primas	Consumo (t) ⁵		
	2023	2024	2025
Otros	5.489	8.994	15.572
Plástico	–	3	4
Cartón	–	1	1
Madera	–	14,7	14,9

⁵En 2025 se ha reforzado el proceso de recopilación de los datos de las filiales internacionales y se han revisado los datos recopilados en 2024, lo que ha permitido disponer de información más precisa y alineada.

Anexo 4.

Cálculo huella de carbono

Alcance 1

	Año	Unidad	España	Israel	Otros
Consumo de gas natural (producción)	2023	0,18 kg CO2/kWh gas natural	2.857	91	-
	2024	0,1816 kg CO2/kWh gas natural	3.605	268	-
	2025	0,182 kg CO2/kWh gas natural	4.006	457	-
Consumo de gas propano (producción)	2023	2,94 kg CO2/kg gas propano	4	2	8
	2024	2,94 kg CO2/kg gas propano	5	-	8
	2025	2,966 kg CO2/kg gas propano	2	-	8
Consumo GLP (producción)	2023	2,98 kg CO2/kg GLP	22	-	-
	2024	2,98 kg CO2/kg GLP	49	-	-
	2025	1,545 kg CO2/kg GLP	26	-	-
Consumo de gas-oil (producción, carretillas)	2023	2,87 kg CO2/l gasoil	61	2	-
	2024	2,87 kg CO2/l gasoil	105	-	-
	2025	2,737 kg CO2/l gasoil	105	-	-
Consumo de fuel (producción)	2023	3,13 kg CO2/kg de fuel	71	-	-
	2024	3,13 kg CO2/kg de fuel	50	-	-
	2025	2,079 kg CO2/kg de fuel	73	-	-

	Año	Unidad	España	Israel	Otros
Consumo gases fluorados	2023	R134A (1,3 Tn CO ₂ eq / kg fuga), R407C (1,624 Tn CO ₂ eq / kg fuga) y R410A (1,924 Tn CO ₂ eq / kg fuga)	229	-	-
	2024	R134A (1,3 Tn CO ₂ eq / kg fuga), R407C (1,624 Tn CO ₂ eq / kg fuga) y R410A (1,924 Tn CO ₂ eq / kg fuga)	6	-	-
	2025	HFC-134A (1,53 Tn CO ₂ eq / kg fuga)	191	-	-
Transporte de empresa	2023	2,66 kg CO2/litro gasoil	177	395	4
		2,23 kg de CO2/litro gasolina	39	447	1
	2024	2,66 kg CO2/litro gasoil	178	239	1
		2,23 kg de CO2/litro gasolina	37	366	6
	2025	2,517 kg CO2/litro gasoil	152	241	3
		2,249 kg de CO2/litro gasolina	63	665	11

Alcance 2

	Año	Unidad	España	Israel	Otros
Compra de energía eléctrica	2023	0,273 kg de CO ₂ /kWh	1.946	600	352
	2024	0,260 kg de CO ₂ /kWh	2.472	412	335
	2025	Mix eléctrico país o f.e comercializadora Española	4.013	1.896	787

Alcance 3

	Unidad	Año			España	Israel				Otros
Compra de agua	Oficina Catalana Cambio Climático (t CO ₂)	2023			15		2			1
		2024			28		3			1
	DEFRA	2025			57		7			2
Distribución de producto ⁶	Oficina Catalana Cambio Climático (t CO ₂)	2023	7.640	670.187	3.055	1.484	0	0	0	0
		2024	10.419	812.289	1.782	1.343	0	0	0	0
	DEFRA	2025	2.266	336	496	66	52	19	99	
Viajes corporativos										
Coche	Oficina Catalana Cambio Climático (t CO ₂)	2023			285		0			0
		2024			172		361			0
	DEFRA	2025			253		700			14
Tren	Oficina Catalana Cambio Climático (t CO ₂)	2023			904		0			0
		2024			1		0			0
	DEFRA	2025			20		4			3
Avión	ICAO (t CO ₂)	2023			178		89			0
		2024			174		59			0
	DEFRA	2025			203		0			19

⁶Los factores de emisión publicados por el Department for Environment, Food & Rural Affairs (DEFRA), expresados en kg CO₂eq/t-km, para la distribución de producto por barco muestran una diferencia significativa respecto a los factores de emisión utilizados en ejercicios anteriores. Esta discrepancia pone de manifiesto un cambio relevante entre las emisiones reportadas en 2024 y las consideradas para 2025.

	2023	2024	2025
TOTAL Tn CO₂ eq	690.244	834.774	17.316

Anexo 5.

Cuadros sobre equipo humano de MatHolding

Personal distribuido por países

Nº total de empleados 2025	Ejercicio 2025	España	Israel	Portugal	Marruecos	USA	EMEA	APAC	LATAM
	1.276	661	417	16	5	69	17	46	45
Nº total de empleados 2024	Ejercicio 2024	España	Israel	Portugal	Marruecos	USA	EMEA	APAC	LATAM
	1.201	601	409	15	1	71	11	54	39
Nº total de empleados 2023	Ejercicio 2023	España	Israel	Portugal	Marruecos	USA	EMEA	APAC	LATAM
	1.034	496	401	15	1	54	12	14	41

Perfil de la plantilla

Por género:

2025

Género	Empleados	%	España	Israel	Resto Países
Hombres	939	74%	480	311	148
Mujeres	337	26%	181	106	50
Total	1.276		661	417	198

2024

Género	Empleados	%	España	Israel	Resto Países
Hombres	903	75%	438	319	146
Mujeres	298	25%	163	90	45
Total	1.201		601	409	191

2023

Género	Empleados	%	España	Israel	Resto Países
Hombres	780	75%	362	315	103
Mujeres	254	25%	134	86	34
Total	1.034		496	401	137

Por edades:**2025**

Edad	Empleados	%	España	Israel	Resto Países
<30 años	120	9%	58	38	24
30-50	664	52%	345	207	112
>50 años	492	39%	258	172	62
Total	1.276		661	417	198

2024

Edad	Empleados	%	España	Israel	Resto Países
<30 años	105	9%	49	42	14
30-50	637	53%	330	191	116
>50 años	459	38%	222	176	61
Total	1.201		601	409	191

2023

Edad	Empleados	%	España	Israel	Resto Países
<30 años	85	8%	36	41	8
30-50	556	54%	286	191	79
>50 años	393	38%	174	169	50
Total	1.034		496	401	137

Por categoría profesional:**2025**

Categoría	Total	España	Israel	Resto Países
Dirección	43	27	8	8
Responsable departamento	140	68	45	27
Comercial	142	48	33	61
Técnico	206	142	34	30
Administración	141	59	58	24
Operarios	604	317	239	48
Total	1.276	661	417	198

2024

Categoría	Total	España	Israel	Resto Países
Dirección	48	26	12	10
Responsable departamento	122	53	39	30
Comercial	126	37	32	57
Técnico	194	131	31	32
Administración	146	58	66	22
Operarios	565	296	229	40
Total	1.201	601	409	191

2023

Categoría	Total	España	Israel	Resto Países
Dirección	44	30	9	5
Responsable departamento	97	43	38	16
Comercial	121	41	36	44
Técnico	151	99	32	20
Administración	146	56	65	25
Operarios	475	227	221	27
Total	1.034	496	401	137

Plantilla por categoría profesional y género:

2025

Categoría	Total	Total		España		Israel		Resto de Países	
		Hombres	Mujeres	Hombre	Mujer	Hombre	Mujer	Hombre	Mujer
Dirección	43	34	9	22	5	6	2	6	2
Responsable departamentos	140	101	39	50	18	29	16	22	5
Comercial	142	117	25	43	5	32	1	42	19
Técnico	206	143	63	89	53	28	6	26	4
Administración	141	34	107	13	46	15	43	6	18
Operarios	604	510	94	263	54	201	38	46	2
Total	1.276	939	337	480	181	311	106	148	50

2024

Categoría	Total	Total		España		Israel		Resto de Países	
		Hombres	Mujeres	Hombre	Mujer	Hombre	Mujer	Hombre	Mujer
Dirección	48	37	11	22	4	8	4	7	3
Responsable departamentos	122	90	32	39	14	28	11	23	7
Comercial	126	105	21	35	2	31	1	39	18
Técnico	194	141	53	83	48	28	3	30	2
Administración	146	42	104	13	45	19	47	10	12
Operarios	565	488	77	246	50	205	24	37	3
Total	1.201	903	298	438	163	319	90	146	45

2023

Categoría	Total	Total		España		Israel		Resto de Países	
		Hombres	Mujeres	Hombre	Mujer	Hombre	Mujer	Hombre	Mujer
Dirección	44	39	5	29	1	7	2	3	2
Responsable departamentos	97	67	30	29	14	25	13	13	3
Comercial	121	103	18	38	3	34	2	31	13
Técnico	151	109	42	62	37	29	3	18	2
Administración	146	44	102	11	45	21	44	12	13
Operarios	475	418	57	193	34	199	22	26	1
Total	1.034	780	254	362	134	315	86	103	34

Plantilla por categoría género y edad:

2025

Edad	Empleados	%	España	Israel	Resto Países
<30 años	120	9,4%	58	38	24
Hombre	84	70%	37	29	18
Mujer	36	30%	21	9	6
30-50	664	52,0%	345	207	112
Hombre	482	73%	245	154	83
Mujer	182	27%	100	53	29
>50 años	492	38,6%	258	172	62
Hombre	373	76%	198	128	47
Mujer	119	24%	60	44	15
Total	1.276		661	417	198

2024

Edad	Empleados	%	España	Israel	Resto Países
<30 años	105	8,7%	49	42	14
Hombre	82	78%	33	38	11
Mujer	23	22%	16	4	3
30-50	637	53,0%	330	191	116
Hombre	470	74%	232	149	89
Mujer	167	26%	98	42	27
>50 años	459	38,2%	222	176	61

Edad	Empleados	%	España	Israel	Resto Países
Hombre	351	76%	173	132	46
Mujer	108	24%	49	44	15
Total	1.201		601	409	191

2023

Edad	Empleados	%	España	Israel	Resto Países
<30 años	85	8,2%	36	41	8
Hombre	67	79%	23	38	6
Mujer	18	21%	13	3	2
30-50	556	53,8%	286	191	79
Hombre	410	74%	200	152	58
Mujer	146	26%	86	39	21
>50 años	393	38,0%	174	169	50
Hombre	303	77%	139	125	39
Mujer	90	23%	35	44	11
Total	1.034		496	401	137

Tipo contrato por género:

2025

Tipo contrato	Total	España	Israel	Resto Países
Indefinido	1.245	638	412	195
Hombre	914	461	308	145
Mujer	331	177	104	50
Temporal	31	23	5	3
Hombre	25	19	3	3
Mujer	6	4	2	0

2024

Tipo contrato	Total	España	Israel	Resto Países
Indefinido	1.153	572	393	188
Hombre	872	423	306	143
Mujer	281	149	87	45
Temporal	48	29	16	3
Hombre	31	15	13	3
Mujer	17	14	3	0

2023

Tipo contrato	Total	España	Israel	Resto Países
Indefinido	993	471	389	133
Hombre	750	346	304	100
Mujer	243	125	85	33
Temporal	41	25	12	4
Hombre	30	16	11	3
Mujer	11	9	1	1

Tipo de contrato por categoría profesional:

2025

Tipo contrato	Total	España	Israel	Resto Países
Indefinido	1.245	638	412	195
Dirección	43	27	8	8
Responsable departamentos	139	67	45	27
Comercial	142	48	33	61
Técnico	201	138	33	30
Administración	139	58	57	24
Operarios	581	300	236	45
Temporal	31	23	5	3
Dirección	0	0	0	0
Responsable departamentos	1	1	0	0
Comercial	0	0	0	0
Técnico	5	4	1	0
Administración	2	1	1	0
Operarios	23	17	3	3

2024

Tipo contrato	Total	España	Israel	Resto Países
Indefinido	1.146	571	389	186
Dirección	48	26	12	10
Responsable departamentos	122	53	39	30
Comercial	124	36	32	56
Técnico	185	128	27	30
Administración	138	57	60	21
Operarios	529	271	219	39
Temporal	55	30	20	5
Dirección	0	0	0	0
Responsable departamentos	0	0	0	0
Comercial	2	1	0	1
Técnico	9	3	4	2
Administración	8	1	6	1
Operarios	36	25	10	1

2023

Tipo contrato	Total	España	Israel	Resto Países
Indefinido	993	471	389	133
Dirección	44	30	9	5
Responsable departamentos	97	43	38	16
Comercial	120	41	36	43
Técnico	146	97	30	19
Administración	142	54	65	23
Operarios	444	206	211	27
Temporal	41	25	12	4
Dirección	0	0	0	0
Responsable departamentos	0	0	0	0
Comercial	1	0	0	1
Técnico	5	2	2	1
Administración	4	2	0	2
Operarios	31	21	10	0

Tipo de jornada por género:

2025

Tipo jornada	Total	España	Israel	Resto Países
Completa	1.206	611	402	193
Hombre	904	459	300	145
Mujer	302	152	102	48
Parcial	70	50	15	5
Hombre	35	21	11	3
Mujer	35	29	4	2

2024

Tipo jornada	Total	España	Israel	Resto Países
Completa	1.126	553	389	184
Hombre	868	419	308	141
Mujer	258	134	81	43
Parcial	75	48	20	7
Hombre	35	19	11	5
Mujer	40	29	9	2

2023

Tipo jornada	Total	España	Israel	Resto Países
Completa	974	458	385	131
Hombre	749	347	303	99
Mujer	225	111	82	32
Parcial	60	38	16	6
Hombre	31	15	12	4
Mujer	29	23	4	2

Nota: las personas con reducción de jornada se les considera a tiempo parcial

Anexo 6. Remuneraciones Medias y Brecha 2025, 2024 y 2023

2025

Categoría profesional IBERIA	Remuneración media (euros)		%
	Hombres	Mujeres	
Dirección	138.790,18	92.228,03	33,55%
Responsable departamentos	64.962,21	58.135,44	10,51%
Comercial	53.644,65	42.882,02	20,06%
Técnico	41.994,32	37.058,61	11,75%
Administración	49.779,97	31.038,97	37,65%
Operarios	33.850,31	28.150,00	16,84%

Categoría profesional AQUESTIA	Remuneración media (euros)		%
	Hombres	Mujeres	
Dirección	165.252,67	117.035,28	29,18%
Responsable departamentos	73.250,16	69.378,13	5,29%
Comercial	60.301,03	45.633,92	24,32%
Técnico	52.260,80	43.360,60	17,03%
Administración	51.306,13	37.208,57	27,48%
Operarios	30.607,75	27.843,21	9,03%

2024

Categoría profesional IBERIA	Remuneración media (euros)		%
	Hombres	Mujeres	
Dirección	123.658,52	94.377,97	23,68%
Responsable departamentos	65.670,56	58.486,24	10,94%
Comercial	52.519,50	45.969,11	12,47%
Técnico	41.357,57	36.075,43	12,77%
Administración	45.334,71	29.972,97	33,89%
Operarios	32.481,85	27.613,57	14,99%

Categoría profesional AQUESTIA	Remuneración media (euros)		%
	Hombres	Mujeres	
Dirección	133.803,60	97.818,68	26,89%
Responsable departamentos	64.360,94	55.345,73	14,01%
Comercial	62.275,77	48.483,09	22,15%
Técnico	44.148,17	38.231,85	13,40%
Administración	40.887,05	33.403,88	18,30%
Operarios	29.487,83	27.232,52	7,65%

2023

Categoría profesional IBERIA	Remuneración media (euros)		%
	Hombres	Mujeres	
Dirección	115.705,48	-	-
Responsable departamentos	55.197,64	49.301,90	10,68%
Comercial	51.017,65	45.544,05	10,73%
Técnico	38.251,58	33.312,61	12,91%
Administración	36.808,33	26.594,06	27,75%
Operarios	30.368,38	23.177,99	23,68%

Categoría profesional AQUESTIA	Remuneración media (euros)		%
	Hombres	Mujeres	
Dirección	143.605,81	97.574,52	32,05%
Responsable departamentos	64.231,96	50.001,76	22,15%
Comercial	66.349,13	56.926,18	14,20%
Técnico	50.254,46	47.785,07	4,91%
Administración	35.877,38	32.767,63	8,67%
Operarios	28.081,85	24.623,32	12,32%

Los gastos devengados durante el ejercicio por todos los conceptos remunerativos por los miembros del Consejo de Administración de la Sociedad dominante ascienden a un importe de 1.750.525 euros en 2025 (1.949.163 euros en 2024). Por otra parte, los miembros de la Alta Dirección del Grupo han percibido durante el ejercicio 2025 por todos los conceptos retributivos un total de 2.227.396 euros (1.997.680 euros en 2024). (Ver nota 23 a. "Información relativa a Administradores y personal de Alta Dirección" de las cuentas anuales consolidadas).

Anexo 7.

Índices de incidencia

Sociedad(*)	Índice de Incidencia 2023	Índice de Incidencia 2024	Índice de Incidencia 2025
Riegos Iberia Regaber S.A.	1,89	2,73	0,91
Industrias químicas del Vallés S.A.	2,76	4,17	1,82
IQV Agro España, S.L.	14,29	-	-

(*) El índice de incidencia de las restantes sociedades del Grupo es de 0,00.

Anexo 8.

Absentismo, permisos de paternidad, despidos y contrataciones

Permiso de paternidad y maternidad

Durante el ejercicio 2025 en nuestro Grupo ha habido un total de **26 permisos de paternidad y maternidad**, siendo el índice de retorno de un 100%.

Permisos de paternidad y maternidad	2023	2024	2025
Niveles de reincorporación al trabajo y retención tras una baja de maternidad o paternidad	94%	100%	100%
Niveles de personas que se han acogido a permisos de maternidad y paternidad	16	21	26
% de personas que han vuelto a ocupar el mismo puesto de trabajo después del permiso	94%	100%	100%
% de personas que continúan en la empresa después de 12 meses de la finalización del permiso	94%	100%	100%

Absentismo

Durante el ejercicio 2025, el índice de absentismo a nivel nacional ha sido del 5,03%, incrementándose en un 8% vinculado un poco al incremento del personal. En los dos años anteriores, el índice de absentismo fue de 4,57% (2024) y 5,20% (2023).

El índice de absentismo internacional ha sido de un 13% (hombres: 10%, mujeres: 3%), siendo el índice de absentismo global un 7,41%. En 2024, el índice de absentismo a nivel internacional fue del 13% (hombres: 11%; mujeres: 2%), siendo el índice de absentismo global un 7,57%.

	2023	2024	2025
Días absentismo	8.895	8.464	9.818
Hombre	7.006	6.770	6.813
Mujer	1.889	1.694	3.005
Promedio de días trabajados	171.124	185.042	195.289
Tasa de absentismo	5,20	4,57	5,03
Hombre	4,09	3,66	3,49
Mujer	1,10	0,92	1,54

Despidos en Península Ibérica

A nivel nacional, durante el presente ejercicio ha habido un total de **12 despidos**, 14 y 17 los dos ejercicios anteriores.

2025

Tipo de contrato	Total	Hombres	Mujeres
30-50	6	5	1
Dirección	-	-	-
Responsable departamentos	1	1	-
Comercial	1	1	-
Técnico	2	1	1
Administración	-	-	-
Operarios	2	2	-
>50	6	4	2
Dirección	1	1	-
Responsable departamentos	1	-	1
Comercial	1	1	-
Técnico	2	1	1
Operarios	1	1	-

2024

Tipo de contrato	Total	Hombres	Mujeres
<30	3	-	3
Técnico	3	-	3
30-50	9	7	2
Responsable departamentos	1	1	-
Comercial	1	1	-
Administración	1	-	1
Operarios	6	5	1
>50	2	1	1
Responsable departamentos	1	1	-
Administración	1	-	1

2023

Tipo de contrato	Total	Hombres	Mujeres
<30	2	2	-
Operarios	2	2	-
30-50	8	5	3
Administración	3	-	3
Operarios	5	5	-
>50	7	5	2
Responsable departamentos	3	2	1
Técnico	1	1	-
Administración	1	-	1
Operarios	2	2	-

Despidos a nivel internacional

A nivel internacional, se han efectuado **33 despidos**. En los años anteriores fueron respectivamente 42 y 97.

2025

Tipo de contrato	Total	Hombres	Mujeres
<30	5	4	1
Operarios	5	4	1
30-50	20	20	-
Dirección	1	1	-
Responsable departamentos	3	3	-
Administración	2	2	-
Operarios	14	14	-
>50	8	5	3
Responsable departamentos	1	1	-
Técnico	1	1	-
Administración	3	-	3
Operarios	3	3	-

2024

Tipo de contrato	Total	Hombres	Mujeres
<30	14	14	-
Dirección	1	1	-
Operarios	13	13	-
30-50	22	21	1
Comercial	1	1	-
Técnico	7	7	-
Operarios	14	13	1
>50	6	6	-
Dirección	1	1	-
Comercial	1	1	-
Operarios	4	4	-

2023

Tipo de contrato	Total	Hombres	Mujeres
<30	39	38	1
Administración	1	-	1
Operarios	38	38	-
30-50	38	32	6
Dirección	2	2	-
Responsable departamentos	1	1	-
Comercial	3	2	1
Técnico	2	2	-
Administración	6	2	4
Operarios	24	23	1
>50	20	16	4
Dirección	1	-	1
Responsable departamentos	1	-	1
Técnico	3	3	-
Operarios	15	13	2

Contrataciones nacionales

2025

Contrataciones	Eventual	Fijo	Total
Hombre	6	36	42
Mujer	9	20	29
Total general	15	56	71

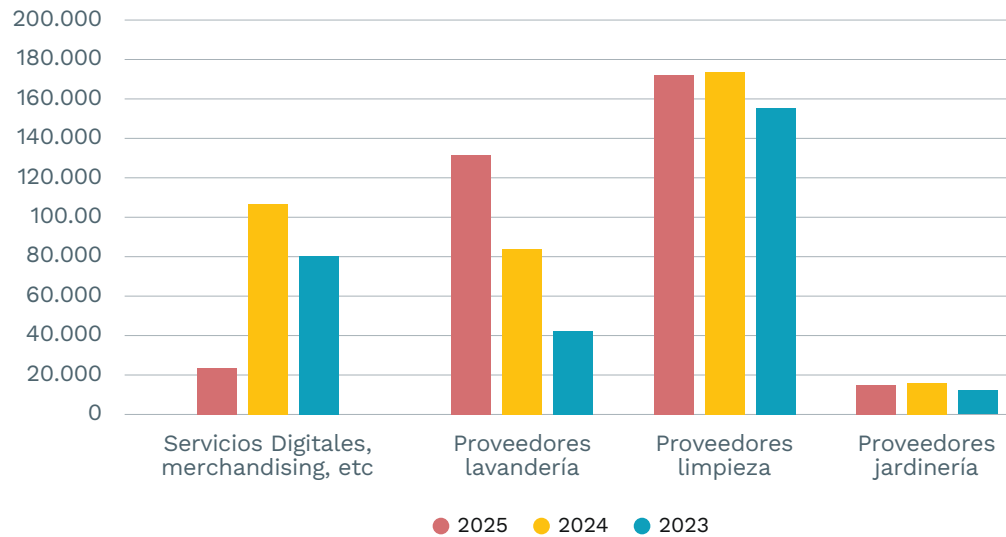
2024

Contrataciones	Eventual	Fijo	Total
Hombre	4	23	27
Mujer	3	17	20
Total general	7	40	47

Anexo 9. Facturación CET

Facturación CET's	2025	2024	2023
Servicios Digitales, merchandising, etc	24.232	108.365	80.612
Proveedores lavandería	133.293	84.484	42.316
Proveedores limpieza	173.913	174.919	157.557
Proveedores jardinería	15.321	15.549	12.394
Total	346.759	383.316	292.879

FACTURACIÓN CET's



Anexo 10.

Subvenciones recibidas

Durante el presente ejercicio 2025 se han recibido subvenciones principalmente **vinculadas a préstamos con el CDTI** (ver Cuentas Anuales Consolidadas).

En los dos ejercicios anteriores se recibieron subvenciones vinculadas a préstamos con el CDTI.

Matholding

Editado por:

Matholding SL
C/Garbí, 3 - Pol. Ind. Can Volart
08150 Parets del Vallès. Barcelona

Teléfono: 93 573 74 00

www.matholding.com